

# 「子どもを見守る工事現場」実施マニュアル

平成 31 年 2 月

加 須 市

## 目 次

1. 活動趣旨
2. 取組み内容
3. 設置看板図案
4. 現場での周知事項
5. 対応マニュアル
6. その他
  - 1) 実施選定フロー
  - 2) 設置届書式(例)
  - 3) 完了届書式(例)

## 1. 活動趣旨

昨今の街頭犯罪をはじめとする各種犯罪の多発等、特に子どもたちに対する犯罪は異常事態であります。又、地域コミュニケーションの欠如が犯罪を誘発している原因のひとつであると考えられます。

地域コミュニケーションを大切にし、子どもたちを見守ることにより、未然に犯罪を防ぎ犯罪への抑止力を高め、子どもたちが危険な場合は警察への通報を行う「**子どもを見守る工事現場**」の取り組みを行います。

加須市総合振興計画による「住み続けたい便利で**安全なまちづくり**」実現への一歩となることを期待します。

## 2. 取組み内容

子どもを犯罪から守るため、公共工事の現場において「子どもを見守る工事現場」の取組みを行う。

### ☆ 対象工事

加須市発注の公共工事（委託業務でも可能なものは対象）

- ・原則、昼間施工の工事とする。
  - ※ 夜間施工の工事においても、人通りや周辺状況に応じて実施する。
- ・事業担当課が、工事内容・現場状況等を考慮し安全に実施可能と判断できる工事とする。
- ・請負業者の協力が得られる工事とする。
- ・単価契約は対象外とする。
- ・子どもを見守る工事現場に適さないと認められる工事は対象外とする。

### ☆ 内 容

#### 【請負業者の役割】

1. 工事中、「子どもを見守る工事現場」であることを示す看板を設置する。
2. 近隣小・中学校と事業担当課への設置届・完了届を行う。
3. 作業員への周知を行う。
4. 子どもを見かけたら積極的に「あいさつ」を行うよう周知する。  
(おはよう・こんにちは等)
5. 必要に応じて加須警察署に通報する。

#### 【小・中学校の役割】

1. 子どもと家庭へ「子どもを見守る工事現場」の取組みを周知させる。
2. 子どもが作業員への「あいさつ」を行うよう指導する。  
(おはよう・こんにちは等)

#### 【事業担当課の役割】

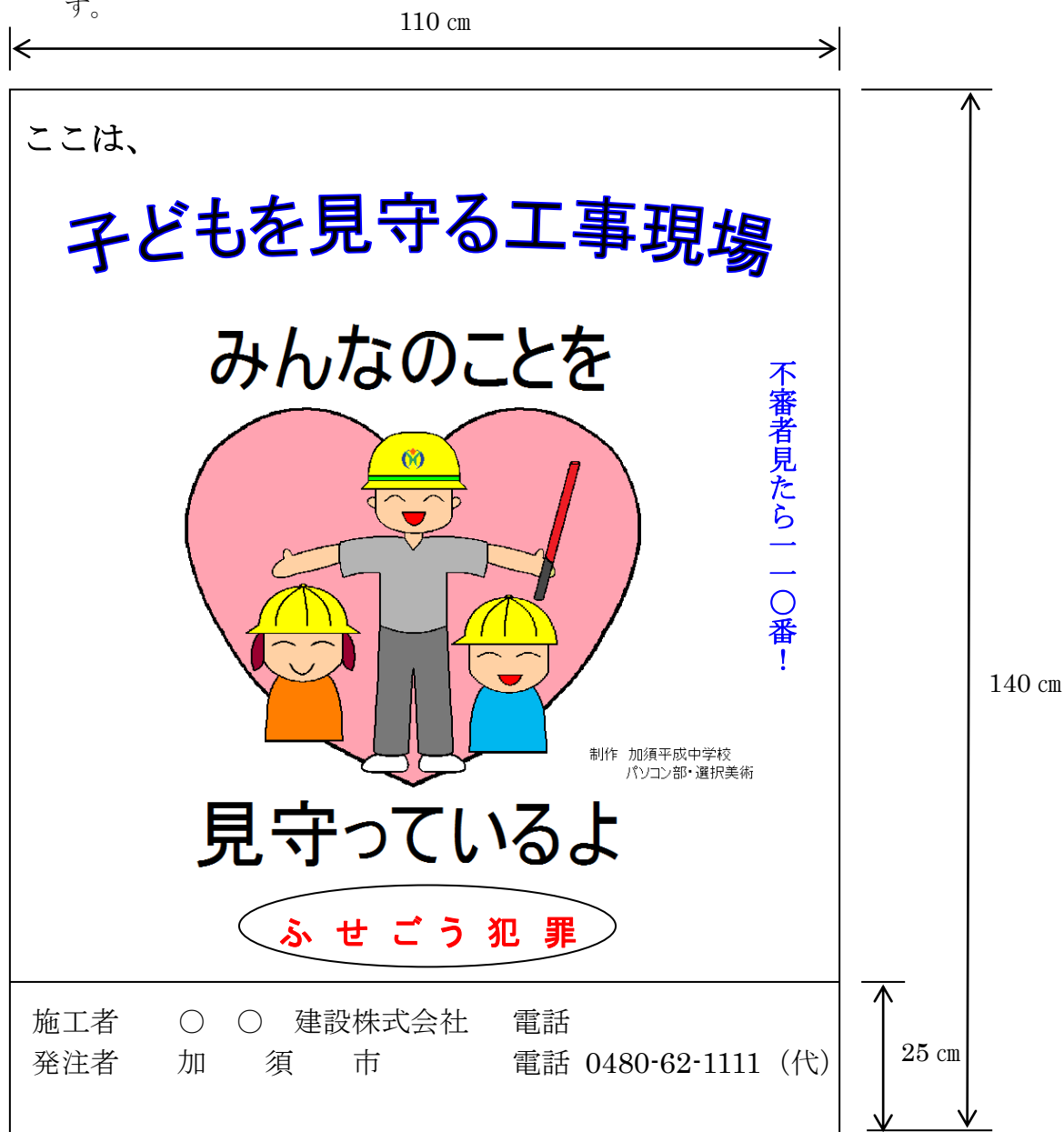
1. 「子どもを見守る工事現場」の取組みに関する業者からの相談に対応する。
2. 請負業者から設置届・完了届を受理し、契約所管課にその写しを提出する。

#### 【契約所管課の役割】

1. 市内全体の「子どもを見守る工事現場」の設置状況の把握を行う。
2. 請負業者、小・中学校、事業担当課等の連絡・調整を行う。

## 設置看板図案

加須市が発注する工事現場においては、「子どもを犯罪から守る」ことを目的に下記に示す標示看板を設置し、工事現場を利用して地域貢献し地域との連携を図ります。



- 1 色彩は「子どもを見守る工事現場」「不審者見たら110番!」は青色、「ふせごう犯罪」は赤色、その他の文字及び線は黒色、地は白色とする。
- 2 看板の設置箇所は、子どもから見えやすい箇所を選定し2箇所以上設置するものとする。
- 3 ロゴマークは、原色に近い色を用いること。

#### 4. 現場での周知事項

**「子どもを見守る工事現場」では**

いつも子どもを温かく見守る目を持ちましょう

周辺への目配りをします……

不審者を見かけたら……

**◎警察への通報**

をします。

**こんなとき**

1. 子どもが誰かにつけられているとき
2. 工事現場周辺に不審者がいるとき
3. 子どもが助けを求めてきたとき

**警察に通報します**

**コミュニケーションを大切にしましょう**

☆子どもの姿を見かけたらあいさつをしましょう

## 5. 対応マニュアル

### ◆ **不審者を見かけたら**

① 状況確認をしましょう。

○ 何があったか？（いつ？ どこで？ どんな人が？ なにを？  
どうした？）

○ 場合によっては子どもから話を聞きましょう。

・けがはない？

・何があったの？（いつ？ どこで？ どんな人に？）

② 必要に応じて 110 番に通報しましょう。（事件の疑いがある場合）

こちらは（ 加須市大字〇〇番地 ）「子どもを見守る工事現場」の〇〇  
〇〇です

今、工事現場周辺に、

・不審者がいます。

・不審な車が走っています。

・子どもがいたずらをされそうになっていました。

・その他

子どもは

・ケガをしています。

・泣いています。怯えています。

・落ち着いています。

・その他

犯人は

・人数、服装、人相、移動手段（車、バイク、その他）

・〇〇の方向へ逃げました。

・その他

ここは（ 現場住所 ）で、不審者を見かけたのは、\_\_\_\_\_頃です。

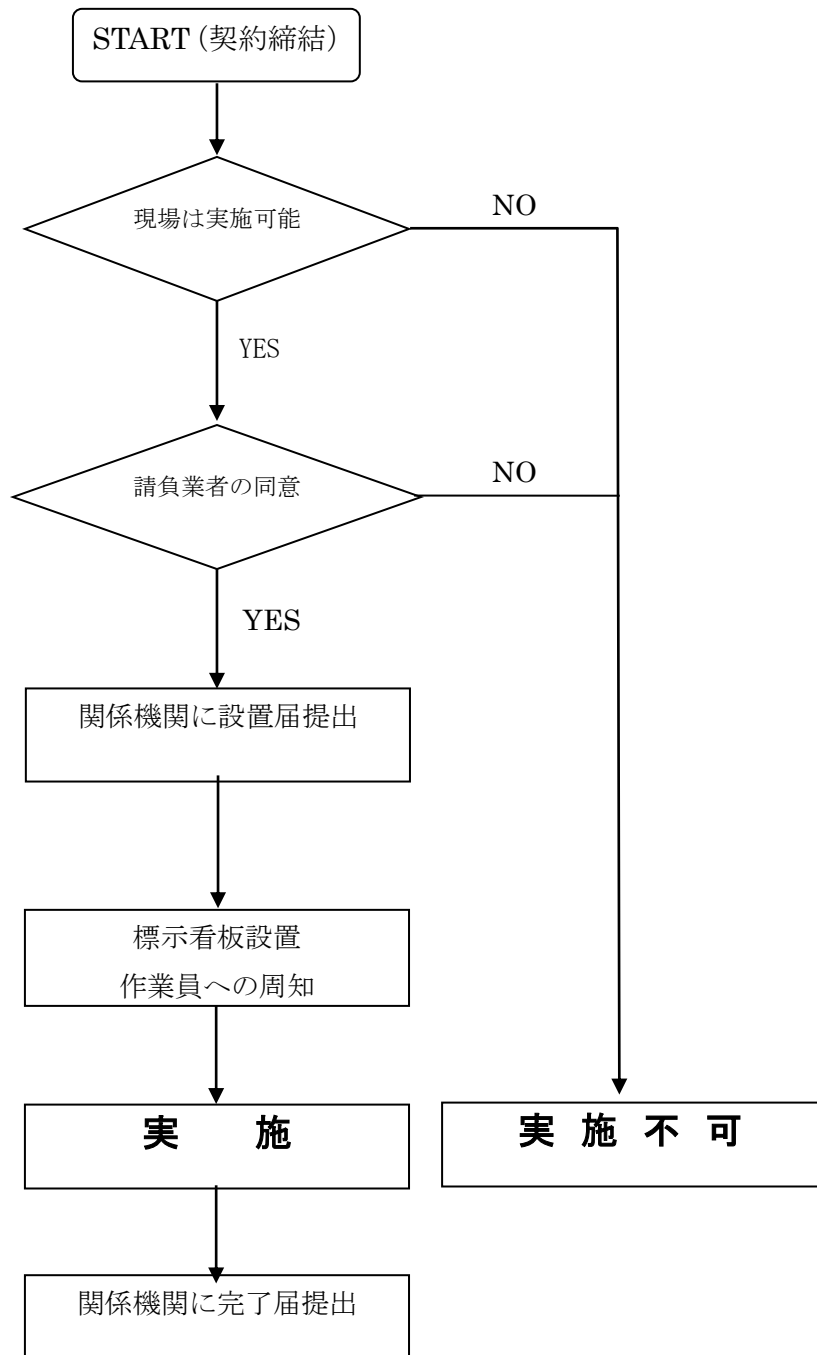
私は（ 連絡者氏名 ）で、電話番号は（ 現場電話番号 ）です。

③ 場合によっては、警察が到着するまで子どもを保護しましょう。

※子どもが負傷している場合は 119 番へ通報し、救急車の手配も必要です。状況に応じて保護者、学校、市役所に連絡しましょう。

## 6 その他

### 「子どもを見守る工事現場」実施選定フロー



※「現場は実施可能」の判断基準（例）

- 1) 工事箇所が効果を期待できるか。（位置、工期等）
- 2) 工事内容を検討し安全確保が可能か。（重機の使用、特殊工事等）



・近隣小学校、中学校  
・事業担当課

年 月 日

(関係者) 様

業 者 名 ○ ○ 建 設 工 業 (株)  
代表取締役 ○ ○ ○ ○ (印)

「子どもを見守る工事現場」設置届

(関係者名)の皆様には、日頃より公共工事につきましてご理解とご協力を頂き厚く御礼申し上げます。

この度、加須市発注の○○○○○○工事の工事現場において、下記により「子どもを見守る工事現場」を設置しますので、ご協力をお願い致します。

記

1. 工 事 名 ○ ○ ○ ○ 工事
2. 工 事 場 所 加須市 地内
3. 工 事 内 容
4. 設 置 期 間 年 月 日 ~ 年 月 日
5. 作 業 時 間 帯 午前 時~午後 時 (標準作業の場合)
6. 問 い 合 わ せ 先 請負業者名 : \_\_\_\_\_ TEL ○○-○○○○  
現場代理人名 : \_\_\_\_\_  
事業担当課名 : 加須市○○課○○担当 TEL 6 2 - 1 1 1 1  
監督員名 : \_\_\_\_\_
7. 添 付 書 類 1) 位置図 2) 平面図 (標示看板設置箇所記入)
8. 連 絡 先 リ ス ト 1) 所轄警察署 (加須警察署) TEL 6 2 - 0 1 1 0  
2) ○○○小学校 TEL ○○-○○○○  
3) ○○○中学校 TEL ○○-○○○○

項目については適宜変更可

・近隣小学校、中学校  
・事業担当課

年 月 日

(関係者) 様

業者名 ○ ○ 建設工業 (株)  
代表取締役 ○ ○ ○ ○ (印)

「子どもを見守る工事現場」完了届

(関係者名)の皆様には、日頃より公共工事につきましてご理解とご協力を頂き厚く御礼申し上げます。

この度、下記工事現場に設置した「子どもを見守る工事現場」の取組みが完了しましたので報告致します。

記

1. 工事名 ○ ○ ○ ○ 工事
2. 工事場所 加須市 地内
3. 完了日 年 月 日
4. 実施状況  
・不審者目撃件数 ○件  
・助けを求めにきた子どもの数 ○人  
・警察への通報件数 ○件

※今回の工事実施又は当該取組みにつきまして、何かお気づきのことがございましたらご連絡下さい。

連絡先 請負業者名： \_\_\_\_\_ TEL ○○-○○○○  
現場代理人名： \_\_\_\_\_  
事業担当課名： 加須市○○課○○担当 TEL 62-1111  
監督員名： \_\_\_\_\_

項目については適宜変更可