

特集 **ねえ、今日はこれ読もう** ～子どもたちに本の魅力を～

- P4 人事行政の運営状況をお知らせします
- P6 地域の市民まつり&文化祭
- P8 図書館まつり開催／給食食堂開催／加須市健康づくりウォーク募集
- P10 加須市ふるさと写真・動画コンクール募集

【今月の表紙】

北川辺ライスパークの田んぼオーナー制での稲刈り体験です。お父さんの手ほどきで一生懸命刈る姿。流れる汗がお米をさらにおいしくします。



ねえ、今日はこれ読もう ～子どもたちに本の魅力を～

子どもは読書によって広い世界を知り、発見や感動を体験し、自ら考える習慣や思いやりの心などを身につけることができます。

市では、赤ちゃんの頃から本に親しむ習慣をもち、小・中学生になってからも本が身近な存在になるよう、さまざまな取り組みをしています。

問合せ 図書館課(☎0480・61・8200)
健康づくり推進課(☎0480・62・1311)
学校教育課(☎内線379)

本との出会い「ブックスタート」

9～10カ月児健康診査時に、絵本と絵本リストのプレゼントをしています。赤ちゃんが、抱っこのおぬくもりの中で絵本を読んでもらう心地よさや嬉しさを感じてほしいと考えています。

学校で「ブックリーフレット」

市内の公立小・中学校では、自分の読んだおすすめの本を紹介したり、優れたブックリーフレットを見て、子どもの思考力や表現力を高めるとともに、読書意欲を向上させ、読書に親しんでもらうため「ブックリーフレット大賞」を実施しています。友達のリーフレットを読んで、「読んでみたいな。」と思う本が見つかるかもしれません。

図書館①「読書記録ノート」

本を読んで感じたことを書き留めて、また再読するのも楽しいものです。図書館では、読んだ本を記録するノートを配布しています。

赤ちゃん向けから大人用まで世代別に5種類あり、子どもの成長記録にもなります。



図書館②「ブックリスト」

子どもにいろいろな本を読んでもほしいけれど、どんな本を読ませたらいいのかわからないという方におすすめです。

ジャンルごとに、古典やおススメの本が1冊にまとまった本もあります。

また、乳幼児向けと4～6歳向けには、加須市立図書館が作成したブックリストを配布しています。



図書館③「おはなし会に参加」

図書館では、おはなしボランティアや職員が定期的なおはなし会を開いています。絵本の読み聞かせ、手遊びやわらべうたなど、赤ちゃんから参加できるプログラムが充実しています。

ぜひ、おはなし会に参加してみてください。

加須の図書館は 魅力がいっぱい！

<加須市立図書館のご紹介>

開館時間 加須: 9時30分～20時
騎西・北川辺・大利根:
9時30分～18時



加須図書館
中央2-4-17
(☎0480・61・8200)
蔵書 約25万3千冊(図書)
4館で最大の蔵書数。加須駅近く。



騎西図書館
根古屋633-10
(☎0480・73・3178)
蔵書 約11万5千冊(図書)

4館で最大の雑誌数。騎西城の隣。テラス席がおしゃれ。



北川辺図書館
麦倉1473-1
(☎0280・62・4400)
蔵書 約8万3千冊(図書)

郷土の偉人・田中正造の本が充実。



童謡のふる里
おおとね図書館
琴寄597-1
(☎0480・78・2211)
蔵書 約11万3千冊(図書)

移築した古民家を図書館に。風情あり。

※蔵書数は、平成29年度末現在です。

「たんぼぼ」岩田さん
(加須図書館で毎週木曜日開催)



おはなしボランティアに
聞く「読み聞かせ」の魅力

■子どもの発見は無量大

読み聞かせをしていると、子どもたちは読み手である私たちの想像を超え、違う視線で見ているいろいろな発見をしてくれます。絵本の隅々までよく見ていて「こんなことも描いてあったのね。」と一緒に楽しんでいきます。

■幼い頃の記憶は財産

皆さんも経験があるかもしれませんが、同じ本でも、子どもの頃読んだ本を、大人になってから改めて読むと、違う感想をもつこともありますよね。それも本の魅力ではないでしょうか。ぜひ、小さい頃から本に親しんでほしいと思います。

■「読み聞かせ」の「ツ

ご自宅などでの「読み聞かせ」は、その子のご家族が、その子のく知っているご家族が、その子のために自由に読んであげるのが一番ではないでしょうか。その子が喜ぶように読んであげる。声色や合いの手も自由で、基本どおりに読む必要はないと思います。きつとその方が、子どもも本を身近に感じ、好きになれると思います。



暮らしの中に本を

子どもの頃から読書に親しむ習慣があると、大人になってからも、本が生活の一部となり暮らしに彩りを与えてくれるのではないのでしょうか。



ページをめくり、文字を追いながら次の展開にワクワクする瞬間、背中を押してほしい時に、子どもの頃読んだ本の1フレーズが頭にふっと思い浮かんで勇気が湧いてくるなど、本には人生を豊かにする魅力があります。

活字離れといわれる現在、本に触れる機会は減ってきています。今回ご紹介した取り組みを利用いただきながら、ぜひ気になる本をお手に取ってみてください。

「子どもの未来に向けたプレゼント」として、ご家族みんなで本のある暮らしを始めてみませんか。

～市職員の給与などのあらし～ 人事行政の運営状況をお知らせします

市職員の給与や勤務条件、研修や処分など、人事行政の運営状況について、平成29年度の内容などをお知らせします。

問合せ 職員課(☎内線336・338)



職員の研修・処分および措置要求などの状況

(1) 職員研修の実施の状況 (平成29年度)

研修区分	主な研修名	修了者(延べ人数)
自主研修	メンタルヘルス研修、タイムマネジメント研修、接遇能力向上研修など	3,127人
四市共同研修	初級職員研修、法制執務研修、監督者研修など	97人
派遣研修	彩の国さいたま人づくり広域連合、自治大学校、市町村職員中央研修所など	136人

(2) 分限・懲戒処分の状況 (平成29年度)

種別	人数	内容
分限処分	4人	分限休職4人
懲戒処分	1人	戒告1人

(3) 措置要求・不服申し立ての状況 (平成29年度)

項目	件数
勤務条件に関する措置の要求	0件
不利益処分に関する不服申し立て	0件

職員の人事評価の状況

地方公務員法および加須市職員能力開発基本方針に基づき、職員の勤務態度および能力を上司が評価し、その結果を本人に開示することにより、職員自らの「気づき」を促し、人材育成(指導・助言・意識改革の実践)につなげるとともに、人事管理の基礎として活用していくため、人事評価制度を実施しています。

職員の退職管理の状況

本市を退職した職員の退職管理の透明性および信頼性を高めるため、加須市職員の営利企業等への再就職の届出等に関する要綱に基づき、離職時において課長以上の職にあり、離職後2年以内に営利企業などに再就職したものについて、市ホームページ上で公表しています。

職員数の状況

(1) 職員構成 (各年4月1日現在)

部門	平成30年度		平成29年度	
	職員数	構成比	職員数	構成比
一般行政部門	512人	71.3%	516人	70.8%
特別行政部門(教育)	133人	18.5%	140人	19.2%
公営企業等部門	73人	10.2%	73人	10.0%
合計	718人	100.0%	729人	100.0%

※1 一般職に属する職員数であり、再任用短時間勤務職員・嘱託職員・臨時職員は除きます。
 ※2 特別行政部門(教育)とは、教育委員会のことです。
 ※3 公営企業等部門とは、国民健康保険・介護保険・水道・下水道などが含まれます。

(2) 行政職給料表の区分による職員数の状況

(平成29年4月1日現在)

区分	主な職務内容	職員数	構成比
1級	主事補	72人	10.2%
2級	主事	93人	13.1%
3級	主任	141人	19.9%
4級	主査	197人	27.8%
5級	主幹	118人	16.7%
6級	課長	47人	6.6%
7級	副部長	22人	3.1%
8級	部長	18人	2.5%
合計		708人	100.0%

※1 加須市の給与条例に基づく給料表の級区分による職員数です。
 ※2 一般職に属する職員数であり、医師・技能労務職員・再任用短時間勤務職員・嘱託職員・臨時職員は除きます。
 ※3 構成比については、区分ごとに小数点第2位を四捨五入しているため、合計において一致しない場合があります。

(7) 職員手当の状況

(平成29年度)

手当名	内容
期末・勤勉手当	○期末手当 6月期:1.225月分 12月期:1.375月分 ○勤勉手当 6月期:0.85月分 12月期:0.95月分
退職手当	○自己都合 最高限度 49.59月分 ○定年 最高限度 49.59月分 (埼玉県市町村総合事務組合で決められている支給率) (平成29年4月1日現在)
地域手当	支給率:6%
特殊勤務手当	手当の種類 10種類(福祉業務手当など)
扶養手当	○配偶者 10,000円 ○子 8,000円 ○父母など 6,500円 ○満16歳の年度初めから満22歳の年度末までの子 5,000円加算 ※配偶者がいない場合の扶養親族1人に係る手当額は、子10,000円・父母など9,000円
住居手当	借家、借間 27,000円(最高限度) 自宅(世帯主) 3,000円(市内新築など5年間6,000円)
通勤手当	○交通機関利用者 運賃相当額(最高限度55,000円) ○交通用具(自動車など)利用者 距離に応じた額(最高限度31,600円)

休暇の取得などの状況

(1) 年次有給休暇の取得状況

(一般職員平均/各年1月~12月)

平成29年	平成28年	増減
7.2日	6.6日	0.6日

(2) 休業などの取得状況

(平成29年度)

	育児休業	部分休業	育児短時間勤務
市長部局	23人(13人)	12人(3人)	0人(0人)
教育委員会	5人(1人)	3人(0人)	0人(0人)
上記以外の部局	0人(0人)	0人(0人)	0人(0人)
合計	28人(14人)	15人(3人)	0人(0人)

- ※1 ()内は、平成29年度の新規取得者数(内数)です。
 2 育児休業とは、子が3歳に達する日までの期間を限度として、勤務に従事しないことを可能とする制度で、育児休業した期間については、給与は支給されません。
 3 部分休業とは、小学校就学の始期に達するまでの子を養育するため、当該子がその始期に達するまで、1日の勤務時間の一部(2時間を限度とする)について勤務しない制度で、部分休業した時間に応じて給与が減額されます。
 4 育児短時間勤務とは、小学校就学の始期に達するまでの子を養育するため、当該子がその始期に達するまで、通常勤務より短い時間(週19時間25分から24時間35分)により勤務できる制度で、給与は勤務時間数に応じて支給されます。

職員の福祉および利益の保護の状況

(平成29年度)

埼玉県市町村職員共済組合負担金など	851,681千円
職員厚生会補助金	2,523千円
公務災害の発生件数	4件

職員給与の状況

(1) 人件費の状況

(平成29年度普通会計決算)

住民基本台帳人口(年度末)	歳出額(A)	人件費(B)	人件費率(B/A)	平成28年度人件費率
113,503人 (平成30年3月31日現在)	38,842,525千円	5,645,920千円	14.5%	13.9%

※人件費には、一般職のほか市長・副市長・議員その他すべての特別職に支給された給料、報酬などを含みます。

(2) 職員給与費の状況

(平成30年度普通会計予算)

職員数(A)	給与費				一人当たり給与費(B/A)
	給料	職員手当	期末・勤勉手当	計(B)	
663人	2,555,647千円	544,374千円	1,080,401千円	4,180,422千円	6,305千円

※職員数および給与費は、普通会計の予算に計上されている値です。

(3) 平均給料月額および平均年齢の状況

(一般行政職/平成29年4月1日現在)

	平均給料月額	平均年齢
加須市	330,300円	43.4歳
埼玉県	326,439円	42.9歳
類似団体	319,082円	42.4歳

(4) 初任給(月額)の状況

(一般行政職/平成29年4月1日現在)

	加須市	埼玉県
大学卒	184,800円	184,800円
高校卒	150,500円	150,500円

(5) 経験年数別・学歴別平均給料月額の状況

(一般行政職/平成29年4月1日現在)

	経験年数10年	経験年数15年	経験年数20年
大学卒	258,800円	294,600円	324,000円
高校卒	226,000円	266,000円	301,200円

※経験年数とは、卒業後直ちに採用されて引き続き勤務している場合の採用後の年数をいいます。

(6) 特別職の給料などの状況

(平成29年4月1日現在)

給料または報酬の月額		期末手当
給料	市長	910,000円
	副市長	782,000円
	教育長	719,000円
報酬	議長	452,000円
	副議長	404,000円
	議員	378,000円
		29年度支給割合
		6月期 2.075月分
		12月期 2.325月分
		合計 4.400月分

加須 10月14日(日)



ところ 加須市民運動公園
加須市民体育館

内 容

- 加須地域市民パレード 8時～(雨天中止)
(加須小学校とイトーヨーカドー加須店出発～市役所到着)
- 式典 9時30分～ 交通安全作文、標語発表など
- 催しもの 10時15分～ 市内小学校鼓笛隊演奏など
(式典と催しものは、雨天の場合、内容を一部変更してパストラルかぞに会場変更)

問合せ 商業観光課(☎内線276)

騎西 11月4日(日)



【銀杏祭】

ところ 騎西総合公園(芝生広場)
ふじアリーナ

内 容

- 交通安全パレード 10時～(雨天中止)
(騎西総合支所～騎西総合公園)
- 式典 9時30分～
- 催しもの 式典後～15時30分
(式典と催しものは、雨天の場合、一部変更で開催)
模擬店、農産物直売コーナー、青空びっくり市、熱気球体験、
ふわふわドーム、ステージ発表、健康まつりなど

問合せ 騎西総合支所地域振興課(☎内線123)

北川辺 10月28日(日)



【ふるさと秋まつり】

ところ 北川辺総合支所東側駐車場
北川辺公民館ほか
(雨天の場合一部変更で開催)

内 容

- 式典 8時45分～9時
- 催しもの 式典後～13時
農産物直売、商工製品など即売会、模擬店、簡易健康測定など

問合せ 北川辺総合支所地域振興課(☎0280・61・1205)
北川辺総合支所市民福祉健康課(☎0280・61・1204)
加須保健センター(☎0480・62・1311)

大利根 11月10日(土)



【農業・商工・健康まつり】

ところ 大利根運動公園(自由広場)
大利根保健センター
(雨天の場合一部変更で開催)

内 容

- 式典 9時45分～
- 催しもの 式典後～15時
農産物直売、模擬店、ステージ発表、消防車展示など

問合せ 大利根総合支所地域振興課(☎0480・72・1319)

加須地域公民館文化祭

【共通事項】

開始時間 9時～

※終了時間は各公民館で異なります。

内容 作品展示、学習発表、体験教室、バザー、模擬店など

とき・ところ・問合せ

■10月20日(土)・21日(日)

大桑公民館

(☎0480・65・2201)

志多見公民館

(☎0480・61・5628)

■10月27日(土)・28日(日)

三俣公民館

(☎0480・62・5367)

礼羽公民館

(☎0480・62・7597)

水深公民館

(☎0480・65・3353)

樋遣川公民館

(☎0480・68・5940)

大越公民館

(☎0480・68・6103)

■10月27日(土)～29日(月)

加須公民館

(☎0480・62・0793)

不動岡公民館

(☎0480・62・7203)



■加須地域文化祭

【展示部門】

とき 11月3日(祝・土)～5日(月)
9時30分～17時(5日は15時まで)

ところ パストラルかぞ

種目 絵画、書、写真、俳句、短歌、彫刻、工芸、華道、盆栽ほか

【発表部門】

とき 11月3日(祝・土)～5日(月)
9時30分～21時30分

ところ パストラルかぞ、市民プラザかぞ

種目 民謡民舞、コーラス、合奏、演劇、歌謡、ダンスほか

問合せ 生涯学習課(☎0480・62・1223)

■騎西文化祭

ところ キャッスルきさい

【展示部門】

とき 11月2日(金)～4日(日)
9時～16時30分(4日は15時まで)

種目 絵画、書道、写真、俳句、短歌、手工芸、陶芸、華道、盆栽ほか

【芸能部門】

とき 10月28日(日)9時～16時

種目 民謡、詩吟、謡曲、日本舞踊、和太鼓、箏、ギター、ミュージカル、コーラス、新舞踊、大正琴、尺八ほか

問合せ キャッスルきさい(☎0480・73・3101)

■北川辺いきいき文化祭

ところ みのり

【展示・体験・模擬店部門】

とき 10月27日(土)・28日(日)
9時～16時(28日は15時まで)

種目 絵画、書、写真、俳句、盆栽、陶芸、茶道ほか

【芸能・音楽部門】

とき 11月3日(祝・土)10時～16時

種目 ダンス、大正琴、合唱、コーラス、吹奏楽ほか

問合せ みのり(☎0280・62・1710)

■大利根地域文化祭

ところ アスタホール

【大利根文化展】

とき 10月26日(金)～28日(日)
9時～16時(28日は15時まで)

種目 絵画、書、写真、俳句、陶芸、手芸、刻字、水墨画ほか

【生涯学習作品展示】

とき 10月26日(金)～11月3日(祝・土)
9時～16時(3日は15時まで)

種目 生涯学習講座作品、生涯学習サークル作品など

【ミュージックフェスタ】

とき 11月3日(祝・土)10時～15時

種目 合唱、楽器演奏、民謡、フォークダンスほか

問合せ アスタホール(☎0480・72・1023)

図書館まつり開催 ～来て、見て、発見しよう!～

楽しいイベントをたくさん企画しました。ぜひご来館ください。

■加須図書館 11月23日(祝・金)

問合せ 同館(☎0480・61・8200)

- 古本市・雑誌リサイクル
- 展示(本de手作り作品展)
- 絵本の主人公になってみよう
- 紙芝居 ○クイズラリー
- 読書お役立ちグッズinガラポン
- 作ってみよう!オリジナルしおり
- おはなし会 ○貸出先着プレゼント

■騎西図書館 11月3日(祝・土)

問合せ 同館(☎0480・73・3178)

- 雑誌リサイクル
- 手品・バルーンアート
- 物語の登場人物になろう!
- クイズラリー ○おはなし会
- 貸出先着プレゼント
- 展示(平成のベストセラー)

■北川辺図書館 10月27日(土)

問合せ 同館(☎0280・62・4400)

- 古本市・雑誌リサイクル
- クイズラリー ○おりがみでまじょを折ろう
- ハロウィンカードをつくろう! ○おはなし会
- 大人のためのおはなし会
- ※古本市・雑誌リサイクル、クイズラリーのみ
28日(日)も実施します。



■童謡のふる里 おおとね図書館 10月27日(土)

問合せ 同館(☎0480・78・2211)

- トーンチャイム演奏 ○展示(昔の道具たち)
- 古本市・雑誌リサイクル ○マジックショー
- クイズラリー ○秋のこうさく ○紙で遊ぼう
- おはなし会

古本を募集します

受付期限 加須 11月17日(土)

北川辺、大利根 10月20日(土)

「給食食堂」開催

～おいしい給食を食べてみませんか～

市では、豊かな心と健やかな体を育むことを目的に、地場産物を積極的に取り入れた安全・安心でおいしい給食を提供しています。市民の方にも学校給食への取り組みなどを知ってもらえるよう、「給食食堂」を開催します。ぜひ味わってみてください。

とき 10月24日(水)～26日(金)
12時～13時(受付11時30分～)

ところ 本庁舎1階市民ギャラリー

費用 1人224円

定員 各40人
(先着順)



問合せ 学校給食課
(☎0480・68・3755)

第9回加須市健康づくりウォーク 参加者募集

渡良瀬遊水地で秋を感じてみませんか。

とき 11月18日(日)
受付8時30分～
開会式9時～
スタート9時30分
ゴール11時30分(予定)



集合 渡良瀬遊水地中央エントランス下宮橋
コース 渡良瀬遊水地内ウォーキングコース(約8km)

対象 市内在住・在勤・在学の方
(小学3年生以下は保護者同伴)

費用 1人100円(傷害保険料込)

※当日に支払い

※事前申し込みの方に卵5個プレゼント

申込期間 10月11日(木)～31日(水)

問合せ 大利根文化体育館
(☎0480・72・1323)

秋のまちなか商店街フェスティバル&かぞまちばる開催!

秋のまちなか商店街フェスティバル

■まちかど美術館

とき 11月8日(木)～11日(日)

ところ 中心市街地7商店街

内容 ショーウィンドーに小学生の作品展示

■商店街共同売出し! どんとこいSALE!!

とき 10月26日(金)～28日(日)10時～19時

ところ 加須駅周辺商店街

内容 参加店ごとの秋のわくわくセール

■商店街クイズラリー&

住まいの相談会リフォームフェア

とき 10月28日(日)

ところ 商工会館駐車場

内容 住宅リフォームの相談、クイズラリーなど



(TM)こいのぼりマン

■こども商店街

とき 10月28日(日)

ところ 中心市街地商店街店舗

内容 市内小学校6年生が店のお手伝い



(TM)こいのぼりマン

■憩いのスペース

とき 10月28日(日)

ところ 中心市街地の空き店舗

内容 イベント開催ほか

かぞまちばる

～お得な「ばるメニュー」を楽しもう!～

とき 11月15日(木)～30日(金)

ところ 市内約50店舗

内容 事前にばるチケット(1組1,000円)を購入し、お店を食べ歩きしながら楽しむイベント



(TM)こいのぼりマン

問合せ 商業観光課(☎内線277)、
加須市商工会本所(☎0480・61・0842)

北川辺ライスパーク 「さつまいも収穫」「まんじゅう作り」

■さつまいも収穫体験

とき 10月12日(金)～10月末ごろ
9時～16時

費用 1株100円(当日支払い)

※収穫できない場合もありますので、事前にお問い合わせください。

■まんじゅう手作り体験

とき 11月18日(日)
9時30分～

費用 500円(当日支払い)

定員 15人(先着順)

申込開始 10月19日(金)

問合せ 北川辺ライスパーク
(☎0280・62・4349)

※月曜日を除く9時～16時

※月曜祝日の場合、翌火曜日休館



さいとうより

齋藤与里 修復・寄贈作品特別展 ～加須生まれの日本近代洋画の旗手～

最近寄贈された作品と、以前ご遺族の方から市へ寄贈され修復を済ませた作品を公開する特別展を開催します。

ぜひ、ご鑑賞ください。

とき 10月12日(金)～14日(日)
9時30分～16時

ところ パストラルかぞ 展示室
※入場無料



齋藤与里は、明治18年に現在の加須市下樋遣川に生まれ、京都やフランスで絵画を学び、精力的に制作活動に取り組むかたわら、ゴッホやゴーギャンなどの絵画を日本に紹介し、明治末期～大正期の洋画界の発展に多大な貢献をしました。

問合せ 生涯学習課(☎0480・62・1223)

加須市ふるさと写真・動画コンクール

今年度は、写真部門で小・中学生の部を新設し、また動画部門で賞金に加えて加須ブランド認定品を賞品としました。

参加者には加須市PR絵はがきセット(右写真)を贈呈いたします。

みなさんのご応募をお待ちしております。

問合せ シティプロモーション課(☎内線319)



加須市PR絵はがきセット

写真の部

テーマ 「加須の四季」

～平成30年に市内で撮影した風景やイベント、加須で暮らす人々の様子など～

【一般の部】

- 応募資格 制限なし(グループも可)
- 応募期間 平成31年1月4日(金)～11日(金)
- 応募方法 次の要件を満たし、期間内に本庁舎3階シティプロモーション課に持参
 - A4以上半切またはA3ノビ以内
 - パネル貼りまたは額装(アクリル仕様可・ガラス仕様不可)
 - 裏側にフックと紐を使用し、吊り下げられる状態で出品
 - 組み写真や、不要物除去の処理した写真は不可
- 賞金 市長賞1人(賞状・賞金3万円)／市議会議長賞1人(賞状・賞金2万円)
優秀賞3人(賞状・賞金7千円)／入選4人(賞状・賞金3千円)／佳作3人(賞状)



【小・中学生の部】

ホームページの投稿フォームで簡単に応募が可能です。応募いただいた全作品を市ホームページに掲載します。また一般の部と併せて展示します。

- 応募資格 小・中学生(グループも可)
※応募された場合、保護者の同意があったものとみなします。
- 応募期限 平成31年1月11日(金)
- 応募方法 期間内に市ホームページの投稿フォーム(右記)へ応募いただくか、L判またはSDカードなどをシティプロモーション課に持参、または郵送



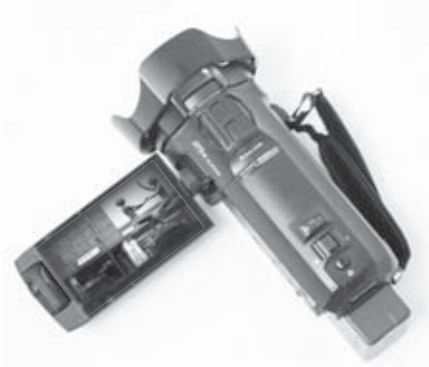
投稿フォーム

動画の部

テーマ 「加須の魅力」

～加須が好きになる魅力満載の動画～

- 応募資格 制限なし(グループも可)
- 応募期限 12月28日(金)
- 応募方法 次の要件を満たし、期間内にシティプロモーション課に持参または郵送(〒347-8501 加須市三俣2-1-1 シティプロモーション課(動画コンクール)宛)
 - 作品時間30秒程度(15秒以上1分以内)
 - データサイズ235MB以内
 - ファイル形式はYouTubeにアップロード可能なファイル形式
- 賞金 市長賞1人(賞状・賞金3万円・賞品「かぞブランド認定品2万円相当」)
市議会議長賞1人(賞状・賞金2万円・賞品「かぞブランド認定品1万円相当」)
優秀賞3人(賞状・賞金7千円・賞品「かぞブランド認定品3千円相当」)
入選4人(賞状・賞金3千円・賞品「かぞブランド認定品2千円相当」)



平成31年度 認可保育所・認定こども園 (保育所部分)・市立幼稚園の 入園(入所)申込受付

問合せ 保育幼稚園課(☎内線168)

■認可保育所・認定こども園(保育所部分)

申込期間 11月8日(木)～14日(水)
(10日(土)を除く)9時～16時

ところ 本庁舎1階市民ギャラリー
りー、各総合支所市民福祉健康課

※11月11日(日)は保育幼稚園課(8番窓口)のみ受付

必要書類 認定申請書(入所申込書)、認印、勤務(内定)証明書、診断書など保護者の状態が分かるもの(求職活動の場合は、ハローワークカードの写しや求職活動の状況が分かる申立書など)
※認定申請書は、保育幼稚園課および各総合支所市民福祉健康課

にあります。市ホームページからもダウンロードできます。

■市立幼稚園

【3歳児】

申込日・ところ

○11月1日(木)

本庁舎1階市民ギャラリー

○11月2日(金)

北川辺総合支所 第5会議室

○11月5日(月)

騎西総合支所 201会議室

○11月6日(火)

大利根総合支所 多目的会議室1

○11月7日(水)

本庁舎1階市民ギャラリー

各9時30分～12時、13時～16時

【4・5歳児】

申込期間・ところ

11月27日(火)～29日(木)

各15時～16時30分、各幼稚園

必要書類 認印、住所・生年月日のわかる書類

※詳しくは市ホームページをご覧ください。

詳しくはこちらから



平成31年度 放課後児童クラブの 利用申込受付

問合せ 子育て支援課(☎内線167)

詳しくはこちらから



■公立放課後児童クラブの入室

申込期間 11月1日(木)～22日(木)

※土・日曜日を除く

※11月18日(日)は子育て支援課でのみ受付(9時～16時)を行います。

ところ 子育て支援課、大利根総合支所市民福祉健康課

必要書類 利用申請書、勤務証明書や診断書など

■民間放課後児童クラブの入室
直接、施設にお申し込みください。

施設によって申込方法や保育料、保育時間が異なりますので、ご確認の上申請してください。

地域	民間放課後児童クラブ	ところ・問合せ
加須	愛泉学童クラブ (愛泉幼稚園)	土手2-15-57 ☎0480・61・8220
	かぞ児童クラブ (加須保育園)	本町15-3 ☎0480・61・0509
	みつまた児童クラブ (みつまた保育園)	北小浜572 ☎0480・62・6820
	みなみ児童クラブ (みなみ保育園)	下高柳1997-1 ☎0480・62・7115
	にしき父母の会学童部	川口1299-4 ☎0480・65・3303
	(仮称)リトル児童クラブ (リトル花保育園)	礼羽10-1 ☎0480・53・8278
	騎西風の子学童クラブ	騎西52-21 ☎0480・73・7780
騎西	種足つばさ学童クラブ	中種足123-4 ☎0480・73・8222
	田ヶ谷くすの木学童クラブ	内田ヶ谷662-3 ☎0480・73・0911
	高柳けやき学童クラブ	上高柳889 ☎0480・73・5720
	鴻荳おおぞら学童クラブ	鴻荳1586 ☎0480・73・7510
	学童保育室ふたばクラブ	下崎370 ☎0480・53・9671
北川辺	東小学童クラブの会 きらきらキッズ	向古河74-2 ☎0280・62・5501
	北川辺学童保育の会 げんきクラブ	麦倉1189 ☎0280・62・5030

12月まで！特定健康診査を受けましたか？ ～無料であなたの健康をチェックできます～

特定健診は、血液検査と尿検査を中心にした精度の高い検査です。糖尿病や動脈硬化をはじめとする長引く病気のきざし・リスクを調べます。

対象 加須市国民健康保険に加入の40歳から74歳の方

実施期限 12月15日(土)

検査項目 身体測定、血圧測定、診察、尿検査、血液検査など

※健康マイレージ該当事業

■職場などの健康診断結果をご提供ください

職場などの健康診断の結果を提出いただくと、個別アドバイスを受けることができます。

対象 40歳から74歳の加須市国民健康保険加入者で、市の特定健診を受診できない方

提出書類

①同意書(加須保健センターにて配布)

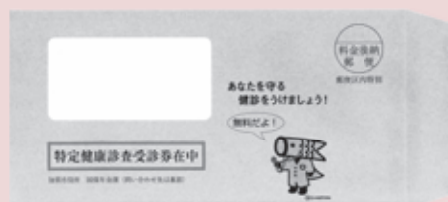
②健康診断結果の写し(平成30年4月1日～平成31年2月28日受診分)

(窓口でコピーを取らせていただきますので、そのままお持ちください。)

■特定健康診査の受診案内を送ります

まだ特定健康診査を受診されていないと思われる方へ、10月中旬から受診案内をさせていただきます(電話・郵送)。

問合せ 健康づくり推進課(☎0480・62・1311)



※対象の方へ5月下旬に送付済



ご厚意ありがとうございます

(8月15日現在)

■水と緑と文化のまちづくりのために

加須市ハートスタンプ会様 58,402円

加須市本町商店会協同組合
代表理事 根岸和夫様 42,647円

■教育のために

明治安田生命加須羽生営業所
所長 小山容様 17,000円

加須ライオンズクラブ様 30,000円

耕心書会 会長 北島露光様 31,390円

宮本眼科医院様 100,000円

池田裕美子様 10,000円

■地域福祉のために

北埼歌謡連合会 会長 高橋近好様
53,806円

埼玉土建一般労働組合加須支部様
26,875円

岡安隆市様 2,694円

かんたん♪ つづく♪ シニアの体力づくり講座

自分のことや家の用事を元気に続けられるよう、無理なくできる運動を生活に取り入れてみませんか。

とき 11月14日(水)

13時30分～15時50分

ところ みのり 多目的ホール

内容 65歳からの体力づくりのための簡単な運動の紹介と講話

費用 250円

対象 65歳以上(昭和29年3月31日以前生まれ)の市民の方で、医師から運動制限の指導を受けていない方

定員 25人(先着順)

申込期間 10月15日(月)～11月9日(金)

問合せ 北川辺総合支所市民福祉健康課
(☎0280・61・1204)



休日小児科診療を実施します

市内の小児科専門医とスタッフの皆さんのご協力により、11月から翌年3月までの日曜日・祝日および年末年始(1月1日を除く)の小児科診療を行います。



◆◆ 休日小児科診療医 ◆◆

とき	担当医療機関名	とき	担当医療機関名
11月	3日(土) ともながこどもクリニック	18日(日) 加藤こどもクリニック	
	4日(日) 福島小児科医院	23日(金) つのだ小児科医院	
	11日(日) ともながこどもクリニック	25日(日) 中田病院	
12月	2日(日) 福島小児科医院	24日(月) 加藤こどもクリニック	
	9日(日) 中田病院	30日(日) つのだ小児科医院	
	16日(日) ともながこどもクリニック	31日(月) つのだ小児科医院	
	23日(日) 中田病院		
平成31年1月	2日(水) 中田病院	14日(月) つのだ小児科医院	
	3日(木) 福島小児科医院	20日(日) 加藤こどもクリニック	
	6日(日) 中田病院	27日(日) 中田病院	
	13日(日) ともながこどもクリニック		
2月	3日(日) 福島小児科医院	17日(日) つのだ小児科医院	
	10日(日) ともながこどもクリニック	24日(日) 加藤こどもクリニック	
	11日(月) 福島小児科医院		
3月	3日(日) 福島小児科医院	21日(水) 福島小児科医院	
	10日(日) つのだ小児科医院	24日(日) つのだ小児科医院	
	17日(日) ともながこどもクリニック	31日(日) 加藤こどもクリニック	

医療機関名	所在地	電話番号
中田病院(小児科)	元町6-8	0480・61・3122
加藤こどもクリニック	大門町6-34	0480・61・0304
つのだ小児科医院	上三俣1132	0480・61・2220
ともながこどもクリニック	下高柳1633-1	0480・66・4150
福島小児科医院	久下1-10-3	0480・65・2215

診療時間 9時～12時

※時間内の診療にご協力ください。

※受診状況により、お待ちいただく場合があります。

※当番医が変更になる場合があります。最新の情報は、市報かぞ「休日・夜間の救急診療カレンダー」でお知らせします。

問合せ 医療体制推進課(☎内線621)

Jアラート(全国瞬時警報システム)訓練放送を行います

大規模な地震の発生時に備えJアラートによる緊急地震速報の訓練放送を行います。

とき 11月1日(木)10時ごろ

■訓練放送の内容

○「こちらは、防災加須です。ただいまから、訓練放送を行います。」

○緊急地震速報チャイム音

○「緊急地震速報。大地震です。大地震です。これは、訓練放送です(3回繰り返し)。こちらは、防災加須です。これで、訓練放送を終わります。」

■シェイクアウト行動の訓練をしよう!



問合せ 危機管理防災課(☎内線256)

北川辺東地区防災訓練(地震想定)を開催します

東地区内の防災行政無線によるサイレンを合図に、徒歩で避難する避難誘導訓練、三角巾・AEDを使った応急救護訓練や水消火器・濡れた布を使用した初期消火訓練などを行います。

とき 10月21日(日)8時30分～
(小雨決行)

ところ 北川辺東小学校校体育館および校庭
対象 北川辺東地区住民



問合せ 北川辺総合支所地域振興課
(☎0280・61・1205)

勤労者向け 資金貸付制度&保証料助成

問合せ

産業雇用課(☎内線252)、
各総合支所地域振興課(騎西☎内線
122、北川辺☎0280・61・1201、大利
根☎0480・72・1319)

■働く皆さんを応援!
3種類の貸付と県融資利用者への保証料助成を実施中です。

- ①生活資金貸付
- ②住宅資金貸付
- ③失業者生活資金貸付
- ④保証料助成および利子補給(完済後6カ月以内に申請)

※ご利用には要件がありますので、詳しくはお問い合わせください。



各資金貸付の貸付金額など

貸付資金名	貸付上限	年利率	返済期間	保証
生活資金貸付	100万円	1.7%	5年以内	連帯保証人(親族除く)
住宅資金貸付	1,500万円	1.865%(変動)	25年以内	連帯保証人(親族除く)または保証協会
失業者生活資金貸付	50万円	—	5年以内	連帯保証人(親族除く)

保証料助成および利子補給

県融資制度名	保証料助成額	利子補給額
子育て・介護両立 応援資金	全額	—
働くあなたの教育 応援資金		
チャレンジ 応援資金	全額	全額

就職支援 インフォメーション



※全て費用無料

■若者向け就職支援セミナー&相談会
とき 10月17日、11月7日・21日、
12月5日・19日、平成31年1月9
日(各水曜日)
セミナー 14時~15時
個別相談会 15時~16時30分
ところ 市民プラザかぞ4階
405会議室
対象 15歳~39歳とその家族
申込方法 電話にて
問合せ 埼玉どうぶ若者サポー
トステーション(☎048・741
6583)

48・556・3151)

■平成30年度保育士合同就職面接会
とき 11月1日(木)13時~16時
ところ 大宮ソニックスティディ
下第1・第2展示場、商談室
対象 保育士や保育補助など保
育分野での就職希望者
問合せ 埼玉労働局職業安定課
(☎048・600・6208)、埼
玉県少子政策課(☎048・83
0・3349)

■わが子の職業的自立に悩む家
族のためのセミナー
とき 11月7日(水)13時30分~16
時30分
ところ 加須保健所2階大会議室
対象 義務教育を修了した未就
労の子を持つ方や家族
申込方法 10月9日(火)から電話
にて
問合せ 若者自立支援センター
埼玉(☎048・255・8680)

■人をつなぐかぞ就職面接会
とき 11月22日(木)13時30分~15
時30分
ところ 市民プラザかぞ多目的ホール
対象 平成31年3月卒業予定者
以外の就職希望者
問合せ 加須市地域雇用創造協
議会(☎0480・53・8020)

ほ場の拡大を お手伝いします

問合せ

農業振興課(☎内線213)、
各総合支所農政建設課
(騎西☎内線171、北川辺☎
0280・61・1206、大利根☎
0480・72・1321)

市では、意欲ある農家への農地
集積およびほ場の拡大を図るた
め、支障となる畦畔除去と整地
に係る費用の一部を支援します。

■加須市農地集積事業補助金

補助金額 畦畔除去1m当たり
400円、整地1㎡当たり10円

※詳しくは、お問い合わせくだ
さい。

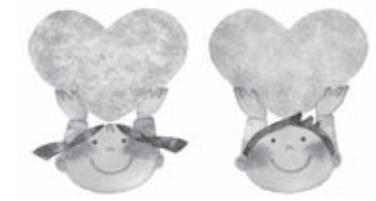
※必ず作業前にお申し込みくだ
さい。

受付期間 平成30年度内

※予定以上の申し込みがあった
時点で、受け付け終了となる場
合もあります。



交通遺児支援金の お知らせ



問合せ 子育て支援課
(☎内線161)

対象 9月1日現在、交通遺児
と同居し、当該交通遺児を扶養
している方

※交通遺児：交通事故により死
亡または重い障害(身体障害者
手帳1・2級)がある状態になっ
た父もしくは母、またはこれに
準ずる方に養育される小・中学
校に在学する児童・生徒

支援金(図書カード)の額

小学生 1人につき年額10,000円

中学生 1人につき年額20,000円

申込方法 市内公立小・中学校
に通学する児童・生徒は学校へ、
その他の児童・生徒は子育て支
援課へ10月31日(水)までにお申し
込みください。

※申し込まれた方へ、市から支
給申請書類を郵送します。支援
金は、支給申請書類を提出し
ただき、審査した上で支給しま
す。

「保留地」公売のための 抽選申込受付



問合せ 大利根総合支所農
政建設課(☎0480・72・2115)

■野中土地区画整理事業

71街区19画地 242㎡
価格 8,712,000円

(36,000円/㎡)

※JRおよび東武日光線栗橋駅
西口から約1.5km上水道整備済

抽選日 10月28日(日)10時

抽選場所 大利根総合支所

いなほ会議室

申込資格 成年被後見人、被保

佐人もしくは破産者で復権を得

ない方、未成年者は除く

抽選申込期間 10月15日(月)～24

日(水)

平日：8時30分～17時15分

土・日曜日：10時～16時

申込受付場所 大利根総合支所

農政建設課

建築無料相談会開催



問合せ 建築開発課
(☎内線283・284)

■10月9日から24日まで

「違反建築なくそう運動」

ルール守って明るく住マイル「違
反建築なくそう運動」を埼玉県
下一斉に実施します。これは、良
好な市街地環境の形成や安全で
良質な建築物の普及に努めるこ
とを目的に埼玉県・市町村およ
び(一社)埼玉建築士会が行うも
のです。この一環として建築無料
相談、法令説明会、一斉公開建築
パトロールなどを実施します。

建築無料相談会

とき 10月15日(月)

14時15分～15時45分

ところ 市民プラザかぞ5階

女性・青年センター交流スペース

内容 建築士による建築無料相

談

※費用無料、事前申込不要



Q 平成30年度「人権問題指
導者研修会」の内容につ
いて教えてください。

A 9月号に引き続き、第3回
から第5回の研修会の概
要について、お知らせします。

事前の申し込みは不要で、入
場無料です。ご希望の方は直接
会場にお越しください。

- とき 第3回 10月24日(水)
 - 第4回 11月21日(水)
 - 第5回 12月6日(木)
- 各13時30分～15時
とところ パストラルカぞ
小ホール

○第3回「災害時における人権
への配慮」

講師 田村^{たむら} 初恵氏^{はつえ}(東京都人
権啓発センター講師)

災害が起こったとき、被災し
たすべての人たちに人権上の問

題が起きる可能性が高まりま
す。このようなとき、私たちの人
権をどのように守っていくか、
改めて考えていきます。

○第4回「高齢者の人権」

講師 臼倉^{うすくら} 登貴雄氏^{とときお}(生きが
い支援システム研究所代表)

高齢社会を迎える中で、高齢
者の人権と生きがいについてお
話をいただきます。キーワード
は「創造人生」です。

○第5回「障がいのある人の人権」

講師 北村^{きたむら} 京子氏^{きょうこ}(行田公共
職業安定所精神障害者雇用ト
ータルサポーター)

障がいのある人は、さまざま
な障壁により不利益を被ること
があります。すべての人たちに
とって住みよい社会づくりを進
めていく上で、大切なことは何
かを考えていきます。

問合せ 生涯学習課

(☎0480・62・1223)

さしのべて
こころのこもった
あなたのため

平成29年度人権に関する標語 最優秀賞
田ヶ谷小学校1年当時 川口^{かわぐち} 翔太^{しょうた}さん

加須警察署だより

～ 空き巣狙いに注意！～

加須警察署管内では今年、空き巣などの侵入窃盗被害が多発しています。空き巣などの被害に遭わないために、

- 長時間の外出や就寝時はもちろん、短時間の外出や在宅中でも確実に施錠する。
- 玄関の鍵を2ロックにしたり、防犯性の高い鍵に変える。
- センサーライトや防犯カメラを設置する。などの対策をとり、被害防止に努めるとともに、不審者(車両)を見かけた場合は110番通報をしてください。

問合せ 加須警察署生活安全課
(☎0480・62・0110)

市内の交通事故および犯罪発生件数(1～8月)

- 交通事故発生件数 1,718件(前年比-49)
- 犯罪発生件数 546件(前年比+116)

高齢者を助ける
お助けかわらばん

架空請求 「民事訴訟管理センター」
からのハガキにご注意

ハガキが届いた
えっ！
急いで
連絡
しよう

総合消費料金
未納通知書
訴訟番号〇〇〇〇
連絡なき場合、訴訟手
続きに移行します。
民事訴訟管理センター
相談窓口 03-xxx-xxxx

井護士をかたる人物は
もし……
もし……
供託金
30万円が必要で
プリペイド
カードを買って
番号をご連絡
ください

井護士を
紹介するので
電話して
ください

カードを買って
連絡すると……
解決には
供託金の
ほかに
150万円
必要です

そんな……!!

「未納通知書」
請求が来たら
気をつけろ

今月の
御用心

- ハガキに記載の窓口には連絡をしない。
- 解決をうたう者への依頼は慎重に。
- 請求されても、絶対に支払わない。

困ったときは、お住まいの自治体の
消費生活相談窓口
に相談ください

消費者ホットライン
消費生活相談窓口
TEL 188

加須市消費生活センター(☎0480・62・1111内線177)

市長室だより



大橋市長

市民の皆様こんにちは。

このたびの平成30年9月の台風21号および北海道胆振東部地震により、被災された方々に心からお見舞い申し上げますとともに、一日も早い復旧をお祈り申し上げます。

酷暑も過ぎ、実りの秋となりました。ただ、今年は猛暑の影響もあり、加須市における主要農作物である米が品質、収量等に大きな影響を受け、米農家の皆様にとって大変厳しい状況となりました。米づくりは、気候に大きく影響を受け、暑すぎても寒すぎても品質が低下してしまうことがあります。今後の米の生産継続について大変憂慮しております。

改めて、米づくりにおけるコスト削減の必要性を感じているところであり、加須市では、コスト削減のために大区画のは場(田んぼ)への切り替えを支援しています。具体的には、農地の貸し借りによる経営面積の拡大を進める農地

中間管理事業や区画の拡大を進める田んぼの畦畔を撤去するための事業、さらには、ほ場整備事業などを国や県と連携し市内全地域で実施しております。なかでも農地中間管理事業は県内一の集積面積となっており、米づくりなどに適した経営規模拡大による大区画の農地への転換が図られています。

今後におきましても、埼玉一の米どころ加須産の米づくりに市も応援してまいりますので、更なる品質向上、コスト削減等に努めていただければと考えております。おいしい加須産の米をはじめとする地元農産物を大いに食していただき、食欲の秋を満喫していただければと思います。

10月のオープン市長室

- 10/25(木) 13:30~14:30 騎西総合支所
- 10/25(木) 15:00~16:00 加須市役所(本庁舎)
- 10/30(火) 13:30~14:30 北川辺総合支所
- 10/30(火) 15:00~16:00 大利根総合支所

市長が直接皆さんのもとを訪れる出前市長室は随時行っています。
※その他、市長への手紙・メールでも皆さんの意見を受け付けています。

問合せ 秘書課(☎内線316)

市長の政策公約の2期目における取組状況(平成30年4月24日現在)

3つの基本政策全てに取り組み、その主なものとして次のようなものが挙げられます。

快適で安全・安心な加須市をつくります

- 済生会病院の誘致 ○24時間365日救急に対応するクリニックが開院
- 地域医療ネットワークシステム(とねっと)を患者、医療関係者の双方に利用しやすいシステムに改良し、普及を推進
- 空家管理システム、空家バンク制度スタート ○橋りょう全1107橋の点検を行い、修繕に着手
- 国道125号バイパスの整備促進、国道354号バイパスの開通
- ごみのリサイクル率3年連続全国ベスト5(県内1位)
- 不動岡、三俣、栗橋駅西の各地区における区画整理事業の完了
- 浸水被害地区の排水路整備や道路嵩上げなど、溢水対策を推進
- 全総合支所および消防署全分署の耐震化完了

など

元気と活力にあふれる加須市をつくれます

- 公立幼稚園全13園で3年保育を開始 ○保育所入所待機児童ゼロを維持(定員269人増)
- 高齢者の仲間づくりや活動の場であるふれあいサロンを充実(34グループ増)
- 特別養護老人ホームの整備促進(2施設280床増) ○昭和中学校などの丸ごと大改修
- 学力アップ教室「加須まなびtime」など、学力アップの取組を実施
- 戸崎、名倉、駒場、戸室、日出安の各地区で、加須市独自の埼玉型加須方式による低コスト型ほ場整備事業を推進
- 新たな雇用創出のため、積極的な企業誘致を実施
- 市内の優れた産品を「かぞブランド」としてPR
- 全国規模のスポーツ大会を開催(クライミング、女子野球、マラソン、トライアスロン、自転車など)

など

市民との協働で健全な行政経営の加須市をつくれます

- 主な基金(財政調整基金、市債管理基金、公共施設等再整備基金、医療体制確保基金)の残高約92億1千万円
- 移住・定住を促す特設サイトや市民参加型のコンテンツなどを加え、公式ホームページをリニューアル
- 加須市の魅力を効果的に発信するシティプロモーション課を設置
- 加須市協働によるまちづくり推進条例に基づくまちづくり(協働事業の割合96%)

など



Reduce Reuse Recycle Refuse Repair = 5R

日本一のリサイクルの まちを目指して 75

問合せ 資源リサイクル課(☎内線 266)



指定ごみ袋売上げの使い道について

指定ごみ袋の売上げは、皆様のごみの資源化・減量化の取り組みの支援に使われます。今回は、指定ごみ袋の販売実績とその使い道についてお知らせします。

◆平成29年度の指定ごみ袋の販売実績

種類	サイズ	販売枚数(枚)	構成(%)
燃やすごみ	45ℓ	1,995,730	38.0
	30ℓ	1,387,410	26.4
	20ℓ	953,930	18.1
	15ℓ	918,900	17.5
	計	5,255,970	100.0
燃やさないごみ	45ℓ	136,580	45.5
	30ℓ	66,800	22.3
	20ℓ	50,100	16.7
	10ℓ	46,360	15.5
	計	299,840	100.0
合計		5,555,810	

平均するとご家庭で1年間に
1世帯あたり 2,080円
1人当たり 842円
ごみ袋を買った計算になります。

できるだけごみを減らせば、
小さい袋で間に合うので、
節約になりますよ!



指定ごみ袋の売上げから必要経費を差し引いた分を分別推進料として、ごみの資源化・減量化の取り組みを支援しています。

◆平成29年度分別推進料

$$(指定ごみ袋の売上) - (ごみ袋製造配送費・販売店手数料) = \text{分別推進料}$$

$$95,737,750円 - 69,276,123円 = 26,461,627円$$

ごみ分別アプリ保守 259,200円
ごみの分別について、皆さんに知ってもらうため、ごみ分別アプリを配信

資源ごみ回収報償金
5,339,715円



子供会やPTA
などが行った資源
回収への報償
金を交付
(62団体)

分別推進料
26,461,627円

生ごみ処理容器購入費補助金
1,374,105円

ご家庭で使用する生ごみ処理容
器の購入を補助
(コンポスト 43基)
(電気式 31基)



ごみ集積所整備事業補助金
774,578円

各地域のリサイクル推進協会が
行ったごみ集積所の整備費を補助
(14カ所)

リサイクル推進協会交付金へ一部充当 18,714,029円

リサイクル推進協会(各
自治会)の活動やごみ収
納かご、カラスネット購入
のための交付金を交付
(179団体)



困ったときの

相談窓口 (無料)

問合せ 加須市役所(本庁舎) ☎0480・62・1111
 騎西総合支所 ☎0480・73・1111
 北川辺総合支所 ☎0280・61・1200
 大利根総合支所 ☎0480・72・1111

相談名	とき	ところ	内容	問合せ
市民相談	毎週月～金曜日 9時～12時・13時～16時	本庁舎1階	生活上の問題・相談など	市民相談コーナー ☎内線115
消費生活相談	毎週月～金曜日 9時～12時・13時～16時	本庁舎1階	商品や契約に関する苦情や問題など	加須市消費生活センター ☎内線177
合同相談 (専門家による個別相談)	10月5日(金)、11月2日(金) 13時30分～16時	市民プラザかぞ3階会議室	行政、不動産、税務、人権、こころの相談、相続・登記(司法書士)、許認可書類作成(行政書士)	市民相談室☎内線117 人権・男女共同参画課 ☎内線341 健康づくり推進課 ☎0480・62・1311
	10月12日(金) 9時30分～11時30分	騎西総合支所	行政、心配ごと、人権、行政書士	騎西総合支所地域振興課 ☎内線123
	10月11日(休) 9時30分～11時30分	北川辺総合支所 大利根総合支所	行政、心配ごと、人権、司法書士 行政、心配ごと、人権	北川辺総合支所地域振興課 大利根総合支所地域振興課
弁護士相談 【要予約】	10月15日(月)・30日(火) 9時30分～12時・13時～15時30分	本庁舎1階	弁護士による法律的な解釈が必要な問題など	市民相談室 ☎内線117
	10月9日(火) 13時30分～16時30分	騎西総合支所		騎西総合支所地域振興課 ☎内線123
	11月7日(水) 9時30分～12時	北川辺総合支所		北川辺総合支所地域振興課
	10月22日(月) 13時30分～16時30分	大利根総合支所		大利根総合支所地域振興課
教育相談	火曜日を除く毎日 9時～12時・13時～16時	市民プラザかぞ5階 教育センター ※電話相談可	不登校、友人関係、いじめなど学校や教育の不安、悩みなど	教育センター ☎0480・62・2955 ※みのり内、大利根総合支所内でも相談可(要予約)
就労相談・ 職業紹介	毎週月～金曜日 10時～17時	本庁舎2階	就職活動全般に関する相談	加須市ふるさとハローワーク ☎0480・62・8282
	就職活動支援出前相談 (キャリアカウンセリング) 毎週月・木曜日 10時～16時	市民プラザかぞ401 会議室(予約制)		埼玉県セカンドキャリアセンター ☎048・780・2034
女性相談	女性ホットライン 毎週月曜日 9時～12時・13時～16時	電話相談のみ	人間関係、夫婦関係、生き方など女性が抱えるさまざまな問題など	☎0480・62・7874
	女性のための相談室 毎週木曜日 13時～16時	市民プラザかぞ5階相談室 (予約優先)		人権・男女共同参画課 ☎内線342
子育て相談	毎週月～金曜日 8時30分～17時	加須保健センター内 すくすく子育て相談室	子育てに関する悩みや家族関係の悩み、いじめに関する悩みなど	すくすく子育て相談室 ☎0480・62・1510
結婚相談	毎週月・水・金曜日 9時～12時	市民プラザかぞ5階	結婚に関する相談など	結婚相談所 「であいサポートi」 ☎・FAX0480・62・5502 (平日9時～19時) ☎090・2320・9358

女子硬式野球ユース大会

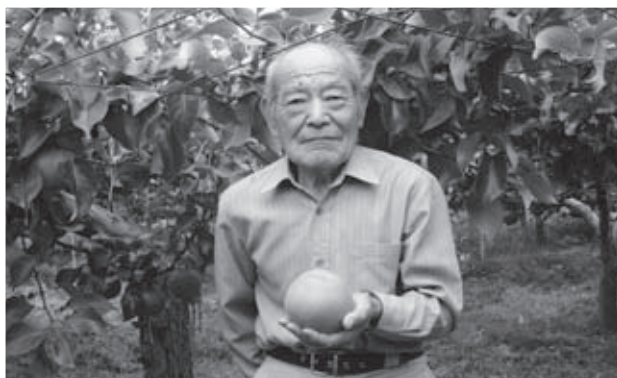
8月17日から22日まで、加須きずなスタジアム、田ヶ谷サン・スポーツランド野球場で「第9回全国女子硬式野球ユース大会」が開催され、21校が日本一を目指し戦いました。



動画がみれる!

騎西産の^{さいぎょく}彩玉(梨)、県知事賞受賞

8月17日、埼玉県果実連合会主催の第4回「彩玉なし共進会」が開催され、岡田英夫さん(中ノ目)が埼玉県知事賞を受賞しました。



可憐な紫色の花

8月11日、飯積地内のオニバス自生地で開催された「オニバスフェスタ」が開催され、会場には早朝から多くの方が訪れました。



市民カメラマン 齊藤 啓助さん撮影

全力で往復300メートル競漕

8月18日、渡良瀬遊水地で「Eボートレース2018渡良瀬大会」が開催され、涼しげな水上で熱い戦いが繰り広げられました。



市民カメラマン 台 清文さん撮影

地元に笑顔が集結

8月11日、北川辺地域で「商工会 Summer Festa2018」が開催され、盆踊りでは子どもから大人まで笑顔で踊っていました。



市民カメラマン 台 清文さん撮影

動画がみれる!

画像に貼付のQRコードを読み取ると、動画をお楽しみいただけます。

8月26日、騎西商店街通りで「地酒とビールと夕涼み／ものづくり通り」が開催され、過ぎゆく夏を惜しむように、多くの方が訪れていました。

大人も子どもも夕涼み



活気あふれる地元の祭り

8月18日、大利根地域で「おおとね商工夏まつり2018」が開催され、地元出身の観光大使によるステージショーなど、会場は大いに盛り上がりました。



夏の締めくくり

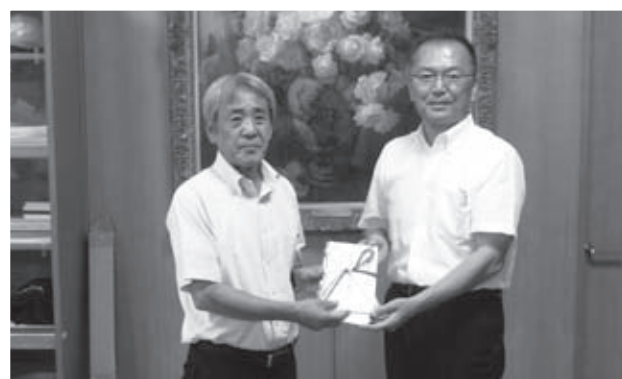
8月25日、千方神社境内で「まちなか賑わいフェスティバル」が開催され、うどん早食いコンテストなど楽しい催しに大いに盛り上がりました。



市民カメラマン 坂本 了さん撮影

賛助金を贈呈

8月21日、夏の甲子園出場を果たした花咲徳栄高校に、市と皆さんから寄せられた賛助金などの総額6,027,000円を贈呈しました。



祝 アジア大会金メダル

8月28日、「第18回アジア競技大会ゴルフ競技」で男子個人・団体戦で金メダルを獲得した中島啓太さん(北大桑)^{なかしまけいた}が市長を表敬訪問しました。



命を守るための訓練

8月25日、北川辺中学校で、多くの防災関係機関・団体など総勢336人の参加のもと、地震を想定した総合防災訓練が行われました。



市民カメラマン 齊藤 啓助さん撮影



かるたで育む
ふるさと愛

瀬下 京子さん(細間)



私が「童謡のふる里おとね郷土かるた」に出会ったのは、娘が小学校に入ってから子ども会に入会し、その子ども会の会長を務めたことがきっかけです。

私自身、結婚してこの地に来たので、子どもと一緒にかるたをすることで、大根のことを知ることができました。

平成27年に「加須市大利根子ども会育成連絡協議会」の会長を務めることになり、この郷土かるたに込められた想いを絶やすことなく、後世につなげていきたいという一心で活動を続けています。

現在は、今年で26回目を迎えた「童謡のふる里おとね郷土かるた大会開催のほか、新小学1年生に、子どもの体の半分ほどある大きなかるたで親しむイベントも行っていきます。また、小学校の社会の授業で「おとねかるた」に触れる時間をいただいたりしています。

これからも、かるたを通して、子どもたちが生まれ育った地域を誇りに、そして大切にしていきたいような活動していきたいと思っています。



丈夫な体作りに最適
スポーツ吹矢 三俣クラブ

問合せ 綿貫 秀夫さん
(☎0480・65・6418)

私たちが「スポーツ吹矢三俣クラブ」は、1年前に生涯学習の講座から始まったクラブで、60歳代のメンバー15人で活動しています。



6〜10メートル離れた円形の的をめがけ、息を使って矢を放ち、その得点を競うスポーツ吹矢は、肺や腹筋を使うので、体が丈夫になり、風邪を引かなくなった会員も多くいます。

普段の練習では、談笑しながら楽しく活動しています。練習以外にも、そばやうどんを作って味わったり、会員相互の交流を図っています。

10月20日には、みのりりで大会もあるので、興味のある方は、ぜひ、見に来てください。

活動日 毎週木曜日

13時30分〜15時30分

活動場所 三俣コミュニティセンター



ぼくの家ぞくを
しょうかいします

井上 岳久さんご家族(外記新田)

紹介者 一龍さん(小学校3年)

ぼくの家ぞくは、お父さん、お母さん、おばあちゃん、おねえちゃんの5人家ぞくです。
ぼくは、1年生のころから大とねけん友会でけん道をならっています。さいしよは、よくわからなかったけど、今は楽しくなりました。し合にまけると、とてもくやくして次はぜったいにかとうと思ひます。
おばあちゃんのシューマイは、とてもおいしくて10こい上食べべてしまひます。
おねえちゃんとは、よくけんかをするけど、べん強をがんばっているからすごいなと思ひます。



お母さんは、いつもやせたいなといつてますが、なかなかやせません。
お父さんは、カレーのせん門家でときどきテレビに出ます。マツコさんの番組に出たことがあつて、かぞのかんこう大使もやっています。
ぼくもカレーが大好きです。からいカレーも食べられます。カレーは、家で作るカレーだけじゃなくインドカレーやタイカレーなどせかいにいろいろなカレーがあります。スーパでもあるののでぜひいろいろなカレーを食べてみてください。



日本海の恵みを感じる都市

新潟県 新潟市

荒木 成斗さん(根古屋)



新潟市



新潟市から見た佐渡島



寒ブリ

私のふるさと新潟県新潟市は、県の中央部、信濃川と阿賀野川の流域に広がる越後平野にあり、本州では日本海に面した最も大きな都市です。晴れた日には、海辺から遠く離れた佐渡島を一望することができます。
冬の新潟といえば、雪が多いイメージがあるかもしれませんが、新潟市は強い海風の影響から県内で最も雪が少ない地域で、積もつても30cmくらいなので、夕方には溶けてなくなってしまうことが多いです。
海が近かったので、子どもの頃は父とよく魚釣りに行っていました。新鮮な海の幸はとてもおいしいですが、特に脂が乗った寒ブリは絶品です！
高速道路や新幹線などが整備され、埼玉県からのアクセスも良いので、ぜひ、遊びに行ってみてください。

野木町(栃木県)

野木町煉瓦窯で明治の薫りを感じませんか

国指定重要文化財である野木町煉瓦窯が見学できます。

見学時間 9:00～17:00

(野木ホフマン館の開館日のみ)

※ボランティアガイドなどによる解説付きの見学ツアー(1日7回)

費用 中学生以下無料、高校生以上1人100円(15人以上の団体の場合1人80円)

問合せ 野木ホフマン館

(☎0280・33・6667)

板倉町(群馬県)

秋の揚舟 谷田川めぐり

運航期間 9/1～10/28の土・日曜日、祝日

出航時間 10:00から1日7便運航

ところ 群馬の水郷

(板倉町岩田2941-3)

乗船時間 約1時間

費用 1,000円(小学生以下無料)

問合せ 産業振興課商工観光係

(☎0276・70・4040)

栃木市(栃木県)

とちぎ秋まつり

豪華絢爛な江戸型人形山車の数々、お囃子の競演「ぶつつけ」や提灯明かりの幻想的な夜の巡行など、小江戸の「粋」と「雅」あふれる、栃木市最大のおまつりです。

とき 11/9(金)子ども山車まつり
10(土)・11(日)本まつり

ところ とちぎ蔵の街大通り周辺

問合せ 観光振興課

(☎0282・21・2374)

小山市(栃木県)

秋の三大祭り大集合!「おやま開運まつり」「開運小山うどんまつり」「うまいもの小山評定」

とき 10/14(日)
9:30～15:00

ところ 小山御殿広場

(小山市役所北側)

内容 出店ブース、ステージイベント、甲冑パレード

問合せ 商業観光課

(☎0285・22・9317)

関東

どまんなかサミット情報



近くの街へ
でかけてみませんか?

古河市(茨城県)

第20回古河関東ド・マンナカ祭り
多数の模擬店が出店します。ダンス・歌謡ショーなどのステージイベントや、みこし・山車・民俗芸能などの催しのほか、ハロウィーンイベントも行います。

とき 10/13(土)9:00～17:00
14(日)9:00～15:30

ところ 古河市中央運動公園

問合せ 商工政策課

(☎0280・22・5111)

羽生市

第9回「世界キャラクターさみっとin羽生」
日本全国に加え海外から300以上のキャラクターが集結します。また、会場では全国各地からたくさんのグルメが出店されますので、ぜひお越しください。

とき 11/24(土)・25(日)
9:00～15:00

ところ 羽生水郷公園

(羽生市三田ヶ谷751-1)

問合せ 世界キャラクターさみっとin羽生実行委員会事務局(羽生市キャラクター推進室内)

(☎048・560・3119)

行田市

第39回行田商工祭・忍城時代まつり
地元商工業者による物産大バザールをはじめ、火縄銃演武や武者行列など楽しいイベントが盛りだくさんです。

とき 11/11(日)10:00～16:00

ところ 行田市役所駐車場周辺
主催 第39回行田商工祭・忍城時代まつり実行委員会(行田商工会議所内)

問合せ 同会議所

(☎048・556・4111)

北彩タウン情報

～でかけませんか
となりまち～



土・日・祝日および夜間

加須

久下浄水場
☎0480・65・5222

騎西

第二浄水場
☎0480・73・5240

北川辺

中央浄水場
☎0280・62・2292

大利根

第二浄水場
☎0480・72・2121

緊急水道工事 連絡先

平日(8:30～17:15)
水道課(☎0480・65・5222)

いなほの湯

☎0480・63・1126

■夕市

とき 10/14(日)14:00～

■いなほの湯DE書道

とき 10/14(日)・28(日)
11:00～11:45

定員 15人

費用 500円(入館料含む)

■筆ペンで描く書画教室

とき 10/15(月)13:00～14:30

定員 10人

費用 1,300円(入館料含む)

■グラウンドゴルフ大会

とき 10/19(金)受付9:00～

費用 1,300円

申込期限 10/15(月)

■着付け教室KILAKU

とき 10/26(金)10:30～12:00

定員 10人

費用 1,000円(入館料含む)

※着物一式レンタル時プラス
500円

持ち物 着付けに必要なもの
一式

■ベビーサイン1 Day講座

とき 10/20(土)11:00～12:00

対象 生後2カ月から1歳半
までの赤ちゃんがいる親子(パ
パや大人だけの参加もOK)

定員 10組

費用 1,000円

(お土産付、入館料含む)

持ち物 お子さんとのお出か
けグッズ

■フリーマーケット開催

とき 11/3(祝・土)

10:00～15:00

(雨天の場合11/4(日))

内容 とりたて野菜、骨董品など
販売、入館半額券配布(当日のみ
利用可)

※食事入館2時間無料

定員 10組20人

費用 無料

申込期限 11/18(日)

プラネタリウム一般観覧中止

期間 10月1週～2週の平
日および10/18(木)・31(水)



田ヶ谷総合センター

☎0480・73・2501

■そばづくり教室

とき 11/24(土)9:00～12:00

講師 いがらし あきお 五十嵐 昭夫氏

定員 10人(先着順)

費用 1,200円(試食代(そば・
天ぷら)、持ち帰り用そば代)

持ち物 エプロン、三角巾、タ
オル

申込開始 10/8(祝・月)

シルバー人材センター

☎0480・62・6490

入会説明会

[加須・騎西地域]

とき 10/11(木)10:00～11:30

ところ 本部(加須)・騎西各事務所

[北川辺・大利根地域]

とき 10/12(金)10:00～11:30

ところ 北川辺・大利根各事務所

[臨時入会説明会]

とき 10/15(月)10:00～11:30

ところ 市役所本庁舎1階ギャ
ラリー

対象 社会参加を望む、健康で
働く意欲のある60歳以上の市
内在住の方

※参加希望者は、事前にご連絡
ください。

施設情報

加須未来館

☎0480・69・2160

FAX0480・69・2161

【共通事項】

申し込み ハガキまたはFAX
で次の事項を記入の上、お送り
ください。①講座名②郵便番号
③住所④氏名(フリガナ)⑤電
話番号・FAX番号

※天体イベントは年齢も記入

送付先 〒347-0002 加須市
外野350-1 加須未来館

■ふれあい料理講座

「手作りこんにゃくと白和え」

とき 11/3(祝・土)9:30～12:00

対象 18歳以上

定員 20人

費用 600円

申込期限 10/22(月)

■第2回天文講座

「青空に眉月を撮ろう」

大空に浮かぶ細い月を望遠鏡
とカメラを使い撮影&撮影写
真プレゼントします。

とき 11/11(日)14:30～16:30

対象 一般(高校生以下は保護
者同伴)

定員 10組20人

費用 無料

申込期限 11/4(日)

※申込時カメラの種類を記載

■第3回天文講座

「一番星を見つけよう」

とき 11/25(日)

14:30～16:30

対象 一般(高校生以下は保護
者同伴)



インフルエンザ予防接種 費用を助成します

[共通事項]

接種期間 10/20(土)～H31/
1/31(木)

ところ 市内・外の委託医療機関

■中学校3年生の方

対象 H15/4/2からH16/4/
1生まれで、次のいずれかに該
当する方

①接種日に市内に住居票があ
る方

②原発避難者特例法に基づき
指定されている市町村のうち、
同様の助成のない市町村に住
居票があり、市内在住の方

助成金額 2,000円(1人1回
限り)

※生活保護世帯の方は、全額助
成します。

※助成券は、対象者へ郵送して
います。

■高齢者の方

対象 次のいずれかに該当する方

①接種日に65歳以上の方

②接種日に60歳以上65歳未満
の方で、心臓、じん臓、呼吸器ま
たは免疫の機能に重度の障が
いのある方(身体障がい者手帳
1級相当)

費用 1,000円(1人1回限り)

※生活保護の方または中国残
留邦人などの支援を受けてい
る方は無料です。

・市内で接種する場合(古河市
を含む)

希望する医療機関に予約の上、
接種してください。

・市外で接種する場合

マイナンバーカードまたは通知
カードをご持参の上、加須保健
センターまたは各総合支所市民
福祉健康課で予診票の交付を
受けてから接種してください。



☆おとなの歯科相談

歯や口の健康は長寿への第一歩!

とき 11/8(木)14:00～14:30
(申込制)

ところ 加須保健センター

内容 歯科医師による相談など



☆運動体験講座

筋力向上! ゆっくり筋力トレ

とき 11/15(木)13:30～15:30

ところ キャッスルきさい

対象 40歳から74歳(開催日
現在)

定員 40～64歳…30人

65～74歳…15人

(先着順)

持ち物 飲み物、タオル、筆記
用具、健康手帳(お持ちの方)、
運動のできる服装・靴

申込開始 10/15(月)



こころの健康相談

[共通事項]

定員 各回2人(申込制)

申込先 加須保健センター

■北川辺保健センター

とき 10/18(木)14:00～15:30

対応 精神科医師

■加須保健センター

とき 10/19(金)9:30～11:30

11/7(木)14:00～16:00

対応 臨床心理士



ひきこもり専門相談

とき 10/10(水)13:30～16:30

ところ 加須保健所

対象 おおむね15歳以上の方
とその家族(申込制)

問合せ 加須保健所

(☎0480・61・1216)



保健だより

加須市健康づくり都市宣言
「とねっと」のかけつけ医カ
ードを活用し、地域の医療体制を
支えます

申込・問合せ

健康づくり推進課
(加須保健センター)

☎0480・62・1311

FAX0480・62・1158

○保健だよりに掲載している
事業は、加須市民を対象にし
ています。

○相談は無料です。

○事前に予約が必要です。

○☆の付いている事業は「か
ぞ健康マイレージ」対象です。



☆おとなの健康相談

とき 10/25(木)13:30～14:30
(予約制)

ところ 騎西保健センター

内容 健康・栄養相談など
血圧測定・尿検査(希望者)



☆医療診断センター 健康相談

とき 10/12(金)・26(金)
13:30～15:00

ところ 医療診断センター

内容 健康相談・血圧測定・乳
房自己触診



かぞ健康マイレージ 前期応募開始!

応募期間 10/15(月)～11/16(金)

ところ 加須保健センター、国
保年金課、各総合支所市民福祉
健康課



休日・夜間の救急診療カレンダー



◎中田病院(元町) ☎0480・61・3122 ◎十善病院(愛宕) ☎0480・61・2595

事前に電話でご確認の上、受診してください。

問合せ 医療体制推進課(☎内線621)

(緊急手術が必要な場合や小児など、患者さんの容態や病院の診療状況によっては、他の医療機関の受診をお願いする場合があります。)

休日当番医

内:内科系の医師 外:外科系の医師 心:循環器科の担当医対応

と き			加須市内(診療時間:9時~18時)		羽生市内(診療時間:9時~17時)	
月	日	曜日	医療機関名	診療科目	医療機関名(診療科目)	電話番号
10	7	日	十善病院	内・外	富田脳外科クリニック(脳)	☎048・563・0050
	8	祝・月	十善病院	内・外	中村レディースクリニック(産婦)	☎048・562・3505
	14	日	十善病院	内・外	清水内科クリニック(内)	☎048・562・2501
	21	日	中田病院	内・外・心	柿沼クリニック(内・外)	☎048・561・0241
	28	日	十善病院	内・外	栗原眼科病院(眼)	☎048・562・0070
11	3	祝・土	中田病院	内・外・心	よしだ耳鼻咽喉科(耳)	☎048・560・3387

夜間救急(18時~翌朝9時)

	日曜日	月曜日	火曜日	水曜日	木曜日	金曜日	土曜日	
	30	10/1	2	3	4	5	6	
中田	内・外・心	内・外・心	内・外・心	内・外・心	内・外・心	内・外・心	内・外・心	中田
十善	内	内	内・心	内	外	外	内	十善
	10/7	8	9	10	11	12	13	
中田	内・外・心	内・外・心	内・外・心	内・外・心	内・外・心	内・外・心	内・外・心	中田
十善	内	外	内・心	内	外	外	内	十善
	14	15	16	17	18	19	20	
中田	内・外・心	内・外・心	内・外・心	内・外・心	内・外・心	内・外・心	内・外・心	中田
十善	内	内	内・心	内	外	外	外	十善
	21	22	23	24	25	26	27	
中田	内・外・心	内・外・心	内・外・心	内・外・心	内・外・心	内・外・心	内・外・心	中田
十善	外	内	内・心	内	外	外	内	十善
	28	29	30	31	11/1	2	3	
中田	内・外・心	内・外・心	内・外・心	内・外・心	内・外・心	内・外・心	内・外・心	中田
十善	内	内	内・心	内	外	外	内	十善

休日小児科診療(診療時間9時~12時)

と き	医療機関名	電話番号
10月8日(祝・月)	ともながこどもクリニック	☎0480・66・4150

※11月以降の休日小児科診療は、13ページをご覧ください。

※市内の小児科専門医とそのスタッフの皆さんのご協力により、4月から10月の祝日、11月から翌年3月の日曜日、祝日、年末年始(1月1日を除く)の午前中に、休日小児科診療を実施しています。

●「埼玉県の救急電話相談☎#7119」(毎日24時間)

音声案内で、①小児の相談②大人の相談③医療機関案内を選択できます。

※ダイヤル回線・IP電話・PHS・北川辺地域でご利用の場合は、☎048・824・4199におかけください。

※小児救急電話相談#8000または☎048・833・7911(北川辺地域でご利用の場合)、大人の救急電話相談#7000からもご利用いただけます。

●医療機関案内聴覚障害者専用ファックス

FAX 048・831・0099

依頼書は埼玉県ホームページに掲載しています。

i STOP！放置自転車

市では、駅前における歩行者や緊急車両などの通行を確保するため、加須駅、花崎駅、新古河駅および柳生駅前周辺を「自転車放置整理区域」に指定し、放置自転車の解消を図っています。自転車を利用される方は、お近くの民間駐輪場や、公設の駐輪場をご利用ください。

問合せ 交通防犯課
(☎内線271)

i 自衛隊観閲式に伴う音の発生にご理解を

自衛隊記念日観閲式が陸上自衛隊朝霞訓練場(朝霞市、新座市)で開催されます。航空機の飛行などにより大きな音などが生じることがありますので、ご理解とご協力をお願いします。

とき 10/14(日)
11:00ごろ～12:00ごろ

詳しくは
こちらから▶



問合せ 陸上自衛隊東部方面
総監部(☎048・460・1711)

i 交通災害共済見舞金請求忘れに注意を

交通災害共済に加入されている方で、共済期間内に交通事故に遭われた方は、災害の区分に応じた共済見舞金の給付を受けられる可能性があります。交通事故に遭った日の翌日から起算して2年を経過すると、請求ができなくなりますのでご注意ください。

問合せ 交通防犯課
(☎内線272)

i 日曜年金相談

国民年金に関する各種相談・免除申請・学生納付特例申請受付
とき 10/28(日)
10:00～15:00

ところ・問合せ 国保年金課(☎内線155・156)

i 熊谷年金事務所による出張年金相談開催

とき 11/22(木)10:00～16:00
ところ 本庁舎5階503会議室
内容 厚生年金、国民年金に関する受給などの相談、年金記録、年金保険料に関する相談など
申し込み 国保年金課、各総合支所市民福祉健康課の窓口へ直接申込か電話で受け付けます。

問合せ 国保年金課
(☎内線155・156)

i 10月～12月滞納整理強化月間

「ストップ！滞納」税金は、教育や福祉、ごみ処理、道路整備など市民の皆さんの生活を支える貴重な財源です。納税は、納期限内の自主納付が原則となっていますが、残念ながら収入があるのに納付しないといった納税意識の乏しい方がいます。市では税の公平性を確保するため、集中的に滞納者への催告や財産の差押えなどの滞納処分を行い滞納の解消に努めています。特別な事情があつて納税できない場合は、ご相談ください。

問合せ 収納課(☎内線129・139・144)

i お知らせ

「募集」「イベント」「お知らせ」など、暮らしに役立つ情報をお届けします。

加須市役所(本庁舎)

〒347-8501

加須市三俣2-1-1

☎0480・62・1111(代表)

騎西総合支所

〒347-0192

加須市騎西36-1

☎0480・73・1111(代表)

北川辺総合支所

〒349-1292

加須市麦倉1481-1

☎0280・62・2111(代表)

大利根総合支所

〒349-1193

加須市北下新井1679-1

☎0480・72・1111(代表)

¥ 納期限内納付にご協力を

10月の納期限は10月31日(水)です。納期限内に納付してください。

■市県民税(3期)

■国民健康保険税(4期)

■後期高齢者医療保険料(4期)

■介護保険料(4期)

i 土曜年金相談

厚生年金、国民年金に関する受給などの相談

とき 10/13(土)、11/10(土)
9:30～16:00

ところ・問合せ 熊谷年金事務所(☎048・522・5012)

i 狙われています！ あなたのトラクター

県内では、トラクターの盗難が多発しています。盗難を防ぐために、次のような防犯対策を実施してください。

①トラクターは、ほ場に放置せず、格納庫にしまう

②格納庫には鍵、センサーライト、警報機などを取り付ける

③車両から離れるときは、エンジンキーを抜く

④トラクターに盗難防止装置(ハンドルロック、イモビライザー)を付ける

※不審者を見かけたら、110番通報をしてください。

問合せ 農業振興課(☎内線213)、各総合支所農政建設課(騎西☎内線173、北川辺☎0280・61・1206、大利根☎0480・72・1321)

i 2019年版 埼玉県民手帳販売

埼玉県統計協会が発行している「埼玉県民手帳」(黒・グレイッシュブルーの2種類)を販売します。

販売期間 10/12(金)～12/14(金)(土・日曜日、祝日を除く)

販売場所 政策調整課、各総合支所地域振興課

販売価格 500円(税込)

※本庁舎、各総合支所以外でも販売しています。詳しくはお問い合わせください。

問合せ 政策調整課(☎内線348)、各総合支所地域振興課(騎西☎内線123、北川辺☎0280・61・1200、大利根☎0480・72・1111)

問合せ 加須市結婚相談所であいサポート i (☎・FAX 0480・62・5502、☎090・2320・9358)

i 市民講師登録者募集

市民講師として、あなたの経験を生かしてみませんか。

対象 市内外を問わず、要請に応じて(ボランティアで)直接指導にあたることのできる健康な成人(ただし、政治活動、宗教活動および営業活動をする方は除く)

申込方法 所定の申込書を持参・メール・FAXにより申込
※申込書は市ホームページからもダウンロードできます。

詳しくは
こちらから▶



問合せ 生涯学習課(☎0480・62・1223、FAX 0480・62・2221、
メール shogai@city.kazo.lg.jp)

i 電気工事業者の 登録と更新

電気工事業法により、電気工事業を営もうとする方は登録をしなければなりません。市では、市内にのみ営業所を置く電気工事業者の登録などの手続きを行っています。

登録の有効期限は5年間となりますので、引き続き電気工事業を行う場合は、有効期間内の更新手続きも忘れずに行ってください。

なお、手続き内容により所定の手数料がかかります。

問合せ 産業雇用課
(☎内線252)

ファミサポミニ交流会

ヨガでリフレッシュしよう

とき 11/7(水)10:00～12:00

ところ 北川辺体育館

費用・定員 無料・20人

対象 会員、ファミリー・サポート・センター事業に関心のある方

申込期限 10/31(水)

問合せ かぞファミリー・サポート・センター(☎0480・62・1160)、各総合支所市民福祉健康課(騎西☎内線134、北川辺☎0280・61・1204、大利根☎0480・72・1317)

i 地産地消料理の試食会

花咲徳栄高校食育実践科の生徒の皆さんが考案した料理を食してみませんか。

とき 11/24(土)11:30～12:30

ところ 花咲徳栄高等学校

試食室

費用 500円(当日支払い)

定員 150人

申込期間 10/22(月)～11/15(木)

問合せ 産業雇用課
(☎内線252)

i 「であいふれあいの つどい」開催

素敵な出会いを応援します。

とき 12/9(日)11:00～16:00

ところ 市民プラザかぞ3階
多目的ホール

費用 登録者3,000円

未登録者3,500円

対象・定員 25歳から40歳までの独身男女・各25人

※定員を超えた場合抽選

申込期間 10/26(金)～11/9(金)
午前中

i 北埼玉医師会准看護 学校学生募集

平成31年度の准看護学生を募集します。

学校説明会 10/20(土)

10:00～11:00

※予約不要・室内履き持参

一次募集試験日 11/18(日)

二次募集試験日 H31/1/27(日)

出願期間

一次募集 10/15(月)～11/8(木)

二次募集 H31/1/8(火)～23(水)

問合せ 北埼玉医師会准看護
学校(〒348-0058 埼玉県羽
生市中央1-2-3)(☎048・561・
3426)

i 虐待通報ダイヤル #7171スタート

県では児童・高齢者・障がい者の虐待の通報や相談などを受け付ける虐待通報ダイヤル#7171を10月1日に開設しました。#7171では、24時間365日対応していますので、身近で気になることがありましたらお電話ください。

※詳細は県ホームページをご覧ください。

詳しくは
こちらから▶



問合せ

【通報ダイヤルについて】

埼玉県福祉政策課(☎048・83
0・3391、FAX048・830・4801)

【児童虐待について】

すくすく子育て相談室(☎048
0・62・1510)

【高齢者虐待について】

高齢者福祉課(☎内線157)

【障がい者虐待について】

障がい者福祉課(☎内線610)

i 自衛官募集

【自衛官候補生】

受験資格 日本国籍を有する
18歳以上27歳未満の方

受付期間 年間を通じて受付

※試験日・試験会場は受付時
にお知らせします。

自衛隊説明会

とき 10/28(日)

10:00～12:00、13:00～15:00

ところ 熊谷地域事務所

※服装など自由、履歴書不要

詳しくは
こちらから▶



問合せ 自衛隊埼玉地方協力
本部熊谷地域事務所(☎・FAX
048・522・4855)

i 平成国際大学 大学祭開催

「H.I.U.FESTA2018」開催

とき 10/27(土)・28(日)

内容 お笑いステージ、音楽演
奏会、移動動物園など

※フリーマーケット募集中

問合せ 平成国際大学大学祭
実行委員会(☎0480・66・2100)

i 平成国際大学 第8回模擬裁判

とき 10/28(日)

13:00～14:30(開場12:00)

ところ 平成国際大学総合武
道館 3階多目的ホール

定員・費用 480人・無料

申込方法 電話、メール、ハガ
キにて

問合せ 平成国際大学平成法
窓会泉崎さん(加須市水深大立
野2000、☎080・5472・9428、
URL<http://housokai.web.fc2.com/>)

i ハロウィンジャンボ 宝くじ発売

宝くじの収益金は、市町村の明
るいまちづくりや環境対策、高
齢化対策など地域住民の福祉
向上のために使われます。

発売期間 10/1(月)～23(火)

抽選日 10/30(火)

【ハロウィンジャンボ宝くじ】

1等…3億円×9本

前後賞…1億円×18本

※発売総額270億円・9ユニッ
トの場合

【ハロウィンジャンボミニ】

1等…3,000万円×20本

前後賞…1,000万円×40本

※発売総額120億円・4ユニッ
トの場合

i 県立騎西特別支援学 校第2回学校見学会

とき 10/19(金)9:40～11:50

内容 全体会、授業参観、施設
見学

持ち物 室内履き

※11/17(土)には「第29回きよう
祭」を開催します。

問合せ 県立騎西特別支援学
校(☎0480・73・3510、FAX048
0・70・1005)

i 中田病院公開講座

とき 11/17(土)13:30～

ところ 市民プラザかぞ4階

内容 「ロコモティブシンド
ロームを防ごう」

さいきひろし
齋木寛医師

定員・費用 80人・無料

申込方法 電話にて

問合せ 医療法人社団弘人会
中田病院(☎0480・61・3122)

- カラー、モノクロ可
- 1人3点以内(賞は1人1賞)
- 写真の裏面中央に必要事項を記入した応募票を貼付



郵送先 〒323-1104 栃木市藤岡町藤岡1788 栃木市藤岡遊水池会館 遊水地課内
 渡良瀬遊水地フォトコンテスト実行委員会事務局(☎0282・62・0919)
問合せ 環境政策課
 (☎内線231)

❶ 離職中の看護職の方は届け出を

「看護師等の人材確保の促進に関する法律」の改正により、看護職の資格をお持ちで就業していない方は、県ナースセンターへの届け出が努力義務になりました。
 転居や出産育児などで離職した方は、届け出をお願いします。



問合せ 埼玉県ナースセンター(☎048・620・7337)
 届出専用(☎048・620・7339)

お詫びと訂正

「市報かぞ9月1日号」に掲載されている内容に誤りがありました。お詫びして訂正します。

【訂正箇所】 5ページ
 (誤)古河市仁蓮
 (正)古河市仁連

❷ 彩の国動物愛護推進員募集

動物愛護推進員は、動物の適正飼養の推進や、地域における飼養動物に関する問題の相談対応などを通じて、動物愛護の推進にご協力いただいているボランティアの方で、法律に基づいて県が委嘱しています。

募集期限 11/30(金)
申込方法 県ホームページまたは加須保健所、埼玉県動物指導センターの窓口にある募集要領をご覧ください。



問合せ 埼玉県生活衛生課
 (☎048・830・3612)

❸ 無料調停相談会開催

とき 10/20(土)10:00~16:00
ところ 市民プラザかぞ3階301会議室
内容 民事、家事
費用 無料
相談員 久喜調停協会の民事・家事調停委員(弁護士委員を含む)

問合せ 埼玉調停協会連合会
 (☎048・865・7003)

❹ 第19回渡良瀬遊水地フォトコンテスト

募集期間 10/20(土)~11/20(火)
 ※当日消印有効
応募規定 渡良瀬遊水地内で平成28年1月1日以降に撮影された未発表作品で、単写真に限る
 ○四つ切(ワイド不可)またはA4サイズ

❺ レスパイトケア事業スタート

医療的ケアを必要とする在宅の超重症心身障がい児を介護する家族の休息のための支援です。県内の短期入所事業(宿泊サービス)および日中一時支援事業(日帰りサービス)を実施する事業所が対象児を受け入れた際、助成金を交付することで、利用を促進し、家族の身体的、精神的負担の軽減を図ります。
問合せ 障がい者福祉課
 (☎内線193)

❻ 埼玉県介護職員雇用促進事業参加者募集

県では、介護の仕事に興味がある方に対し、経験の有無などに応じて、研修の受講から県内介護事業所への就職までを幅広く支援しています。

【事業内容】

- ①この事業の受託先である株式会社シグマスタッフへの雇用
- ②介護職員研修(無料受講可能・受講期間中給料支給)を受講しながら、県内介護事業所に派遣勤務し、派遣期間終了後の就職を目指す

問合せ 株式会社シグマスタッフ大宮支店(☎048・782・5173)
 ※事業委託元 埼玉県高齢者福祉課

❼ 加須市うどんフェスティバル開催

「うどん愛好家」自慢のおいしいうどんを食べに、ぜひお越しください。この機会に、加須のうどんを食べ比べてみませんか。
とき 10/27(土)10:30~14:30
ところ 加須はなさき水上公園
問合せ 商業観光課
 (☎内線278)



市の木「サクラ」



市の花「コスモス」

ふれあい-fureai-



暮らし応援アプリ「かぞっぷ」をご利用ください

「かぞっぷ」は、市のイベント情報や利用者が関心のある情報のほか、ごみ出しカレンダーやお子さんの予防接種・健診のお知らせなど暮らしに役立つ情報を提供するアプリです。



iPhoneの方は
こちらから



Androidの方は
こちらから



わたしが加須市観光大使です

花うさぎ(フラワーアレンジ教室)主宰
1級フラワー装飾技能士、東京都職業訓練指導員。世界らん展2013年最優秀賞受賞などコンテスト受賞の他、市民学習カレッジやフラワーアレンジ講師として活動している。

海保 正枝さん
かいほ まさえ



コメント

幼い頃から、渡良瀬遊水地などの自然の中で、動植物に触れ合ってきました。日本には四季があり、それを感じられることは素敵なことです。その頃の経験が、現在の活動に活かされています。フラワーアレンジサークルなどの活動を通じて、地域の文化的コミュニケーションを増やしていけたらと思います。小さなコミュニティから活力を発信し、加須市に活気を与えていきたいです。多くの方と出会う機会があります。これからも、人との繋がりを大切に、自然や文化など加須市の魅力を伝えたい、そして広めていきたいと思っています。

元気なかぞっ子

加須市スポーツ少年団 元和エンゼルス

<スローガン>

自分を信じて! 仲間を信じて

少人数ですが、みんなで伸び伸びと野球を楽しんでいるチームです。

チームも明るく、指導者全員が子ども好きなので、野球が未経験でも心配いりません。

野球を通して、立派な大人へと成長していく第一歩を! まずは一度、グラウンドに見に来てください。

場所 元和小学校校庭

日時 土・日曜日、祝日9時~17時(見学いつでもOK)



「元気に仲良く大きくなあれ!」
小林 貴汰ちゃん(3歳)
芭奈ちゃん(8カ月)
(徹世さん・真紀さんのお子さん)

アイドル登場

※ご家族のご意向により、地区名は掲載していません。



「二人仲良く大きくなってね!」

金澤 心ちゃん(10カ月)

慧ちゃん(10カ月)

(としのりさん・あぐみさんのお子さん)

加須市の人口 世帯数 46,610世帯(+39) 総人口 113,375人(-17)
平成30年9月1日現在()内は前月比 男 56,954人(-15) 女 56,421人(-2)

◇防災行政無線の放送内容は☎0120・62・1934へ

