

# 加須市 健康・医療・スポーツ 推進計画

令和8(2026)年度～令和12(2030)年度

- 加須市健康づくり推進計画
- 加須市食育推進計画
- 加須市歯と口の健康づくり基本計画
- 加須市地域医療ビジョン
- 加須市スポーツ・レクリエーション推進計画



地域の医療体制を確保し  
市民一人ひとりが「いきいき」と健康で  
スポーツを通じて「はつらつ」と元気で  
笑顔に暮らし続けることができるまち 加須

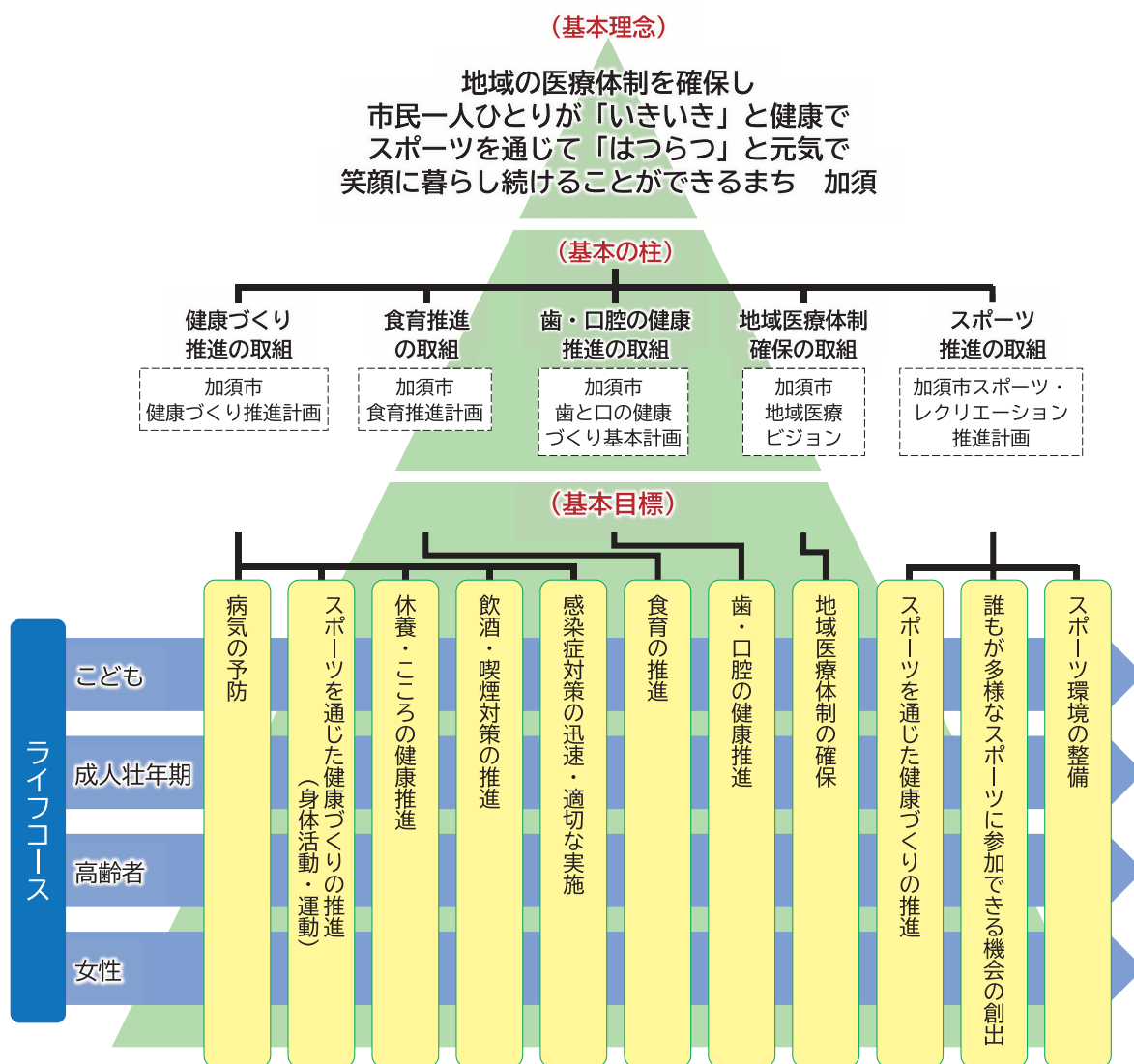


# 計画の趣旨

幸せな暮らしの原点は、生涯を通じて心身ともに健やかであることであり、その実現には市民の健康づくりと医療体制の整備が重要です。また、日常生活においてスポーツに親しむ人を増やす取組は、健康づくりを進めるとともに、スポーツの「楽しさ」や「喜び」を通じて豊かな人生を送ることができる人を増やすことであり、市民がより幸せで豊かな生活を送る上で重要な取組です。

本計画は、密接に関わる各計画の取組の相乗効果と推進力を高めるため、令和7年度が最終年度である「第3次加須市健康づくり推進計画（食育推進計画含む）」、「第2次加須市歯と口の健康づくり基本計画」、「加須市地域医療ビジョン」、「第2次加須市スポーツ・レクリエーション推進計画」を一体化し、令和8年度から令和12年度を計画期間として策定するものです。

# 計画の体系



# 計画の目標

本計画の全体の達成度を反映する指標として、健康寿命の延伸を設定します。

指標		現状値(R6)	目標値(R12)
65歳からの健康寿命 (65歳に達した人が、健康で自立した生活を送る期間。具体的には、「要介護2以上」になるまでの期間。)	男性	18.06歳	18.72歳
	女性	20.82歳	21.18歳

## 1 健康づくり推進の取組【加須市健康づくり推進計画】

**基本理念** 生涯にわたり「いきいき」と健康で暮らし続けることができるまち 加須

### 基本目標1 病気の予防

主な指標

国保健診（特定健診）受診率

現状値(R6)：40.3%

目標値(R12)：60%

#### 1. 生活習慣病の発症予防と重症化予防の推進

病気を早期発見、早期治療し、健康寿命の延伸を図るため、がん検診や国保健診（特定健診）などの実施を行うとともにAIなどの技術を用いた受診勧奨により、受診率の向上を図ります。

また、検（健）診、介護、医療などの各種データベースを分析し、重点的に働きかけるべき対象者等を明確にし、早期治療や重症化予防を促す保健指導などを行うとともに、本市に多いがんや高血圧、糖尿病などの対策を行います。

さらに、国が定める「がん予防重点健康教育及びがん検診実施のための指針」に基づいた効果的な検診が実施していけるよう、医師会との連携を図っていきます。

#### 2. 検（健）診の重要性の普及啓発

様々な機会を捉え、食事や運動などの生活習慣の改善を行い、「自分の健康は自分で守る」ことができるよう継続的に支援します。

#### 3. 妊産婦とこどもの健康づくりの推進

「すくすく子育て相談室」において、妊娠・出産・子育ての切れ目ない支援を行うため、助産師等の専門職員を配置し、妊娠や子育てに関する様々な相談に応え、不安や悩みの解消を図ります。

こどもの健やかな成長を促進するため、法定の乳幼児健診に加え、市独自の乳幼児健診を実施し、親と子の健康の保持増進及び虐待予防を図ります。

また、親の育児不安の軽減と乳幼児の健全な発達支援と生活習慣の確立を促すため、育児健康相談事業、幼児発達支援事業を実施するなど、親と子の健康づくりを推進します。

## 基本目標2 スポーツを通じた健康づくりの推進（身体活動・運動）

主な指標

運動をいつもしている又は時々している人の割合

現状値(R6)：55.2%

目標値(R12)：61%

### 1. 身体活動と運動習慣の形成

日常生活の中で歩くことや積極的に体を動かすことを心がけるよう、アプリなどのICTを活用した健康管理やホームページなどで普及啓発することで、自分に合った運動が継続できるよう支援します。

また、健康とスポーツを融合した事業を展開していきます。

## 基本目標3 休養・こころの健康推進

主な指標

睡眠が十分に確保できている人の割合（6時間以上）

現状値(R6)：55.9%

目標値(R12)：60%

### 1. こころの健康に関する教育・啓発

こころの健康づくりに関する普及啓発として、ホームページの「こころの体温計」の利用促進を図り、自分のストレス状態を把握する機会を提供します。

併せて、ホームページ等で休養について周知し、睡眠に関する啓発を行います。

### 2. 相談支援体制の充実

身近な相談体制として、精神科医や公認心理師によるこころの健康相談を実施し、相談体制の充実を図ることにより、こころの健康づくりを推進します。

また、地域の身近な人が相談者として寄り添い、関係機関につなぐためのゲートキーパーを養成し、自殺対策に取り組みます。

### 3. 地域活動等の社会参加の促進

ふれあいサロンなどの住民主体の活動を支援し、高齢者の社会参加を推進することによって、地域の人々とのつながり・こころの健康の維持及び向上につなげます。

## 基本目標4 飲酒・喫煙対策の推進

主な指標

喫煙習慣のある人の割合

現状値(R6)：12.5%

目標値(R12)：11.7%

### 1. 節度ある飲酒の啓発及び喫煙率の減少と受動喫煙の防止

飲酒や喫煙の健康への悪影響に関する知識の普及とともに、20歳未満の人の飲酒及び喫煙防止、節度ある飲酒の情報提供、受動喫煙対策に努めます。

## 基本目標5 感染症対策の迅速・適切な実施

主な指標

感染症に関する情報提供（ホームページ等）回数

現状値(R6)：14回

目標値(R12)：25回

### 1. 感染症予防対策の推進

新たな感染症発生等に備え、感染症に対する知識を周知するとともに、高齢者や子どもに対し、予防接種の情報提供や接種勧奨を行います。

## 2 食育推進の取組【加須市食育推進計画】

**基本理念** 生涯にわたり心と身体の健康を支える食育を推進するまち 加須

### 基本目標1 食育の推進

主な指標

塩分のとり方に注意していることがある人の割合

現状値(R6) : 86.7%

目標値(R12) : 90%

#### 1. 健康な身体を育む

毎日の食生活を通じて、栄養バランスに配慮した食習慣の実現など、生涯を通じて正しい食習慣や生活のリズムを身につけていけるよう取り組みます。

#### 2. 食の正しい知識を養い、豊かな心を培う

食への関心を高め、食に関する情報を幅広く適切に得られ、豊かな心を育めるよう取り組みます。また、加須宇宙米プロジェクトにより宇宙を旅した加須産米を活用し、農業や食を学ぶ農業体験などの「食農教育」の機会の充実に取り組みます。

#### 3. 食を通じて自然に健康になれる環境づくり

市の健康課題である高血圧を予防するため、減塩プロジェクトによる塩分チェックシートの活用、市内スーパー等での減塩POPや減塩ブースの設置を進め、減塩に取り組みます。また、道の駅などの直売施設の充実や学校給食、市内飲食店等での地場農産物の活用を通じて、地産地消を推進します。

## 3 歯・口腔の健康推進の取組【加須市歯と口の健康づくり基本計画】

**基本理念** 生涯にわたり健康な歯と口腔機能の向上を推進するまち 加須

### 基本目標1 歯・口腔の健康推進

主な指標

40歳以上における歯周炎を有する人の割合

現状値(R6) : 55.6%

目標値(R12) : 40%

#### 1. 歯科疾患の予防

生涯にわたりセルフケアに関する知識の普及に取り組みます。

#### 2. 生活の質の向上に向けた口腔機能の獲得・維持・向上

健康で質の高い生活を確保するために、ライフコースアプローチに基づく口腔機能獲得・維持・向上に取り組みます。

#### 3. 定期的な歯科検（健）診及び保健指導の推進

歯科医療機関等と連携を強化し、定期検（健）診の啓発に取り組みます。また、定期検（健）診を受診しやすい環境づくりを検討します。

#### 4. 歯科医療を受けることが困難な人に対する歯科口腔保健の推進

要介護高齢者や障がい者（児）等に対する歯科医療について、歯科医療機関や関係者等と連携を図ります。

## 4 地域医療体制確保の取組【加須市地域医療ビジョン】

基本理念 安全安心な地域医療体制を確保していくまち 加須

### 基本目標1 地域医療体制の確保

主な指標

市内医療機関への救急搬送者数の割合

現状値(R6)：57%

目標値(R12)：62%

#### 1. 地域医療連携の推進

埼玉県済生会加須病院と市内医療機関の連携を促進するとともに、役割分担を周知啓発することにより、質の高い地域完結型の医療提供体制を確保します。

また、医療DXを促進し、全国医療情報プラットフォームを活用することで、救急・医療・介護現場の切れ目ない情報共有や、健康管理・疾病予防・適切な受診等のサポートを行う仕組みの普及を図るとともに、医療機関及び自治体サービスの効率化を図ります。

さらに、加須駅周辺の新たなまちづくり構想の「優先的まちづくりゾーン基本計画」に沿って、加須医師会や済生会加須病院を始めとする関係団体の意向や考え等を踏まえ、地域医療の中心的な役割を担う済生会加須病院の機能補完・連携を基本とした医療・福祉施設の確保に努めます。

【主な取組】

- ・埼玉県済生会加須病院と市内4病院（中田病院、十善病院、騎西病院、加須東病院）及び診療所の役割分担の推進
- ・市民に対する埼玉県済生会加須病院と市内医療機関の役割分担を周知
- ・医療・介護連携に関する研修会等を開催

#### 2. 地域医療資源の確保

医師や看護師などの医療従事者の確保を図るとともに、市内2か所目の産婦人科の開設をはじめとする、新たな医療機関の開設を促進します。

利根保健医療圏における周産期医療施設の整備促進を図るため、引き続き埼玉県へ要望していきます。

また、適正受診を促進し、市民を含めた地域全体で本市の医療環境を守ります。

さらに、准看護学校の移転を希望している北埼玉医師会との協議を進めます。

【主な取組】

- ・医師確保のための支援継続及び拡充の検討
- ・市内の医療機関等に従事する看護師確保
- ・産婦人科医療機関の市内開設を促進するための支援

#### 3. 救急医療体制の充実

これまでの初期救急医療（休日当番医、休日・夜間診察）、24時間体制の緊急クリニックへの支援、小児救急医療（休日小児科診療）、第二次救急医療を実施している医療機関への支援を継続するとともに、埼玉県済生会加須病院の開院による第二次、第三次救急医療体制の強化を図ります。

また、埼玉県済生会加須病院内に救急ワークステーションが設置されたことにより、救急隊員の知識と技術の向上を図り、ドクターカーやドクターヘリ、マイナ救急などの活用により、搬送時間の短縮等に努め、これまで以上に質の高い救急サービスを提供します。

【主な取組】

- ・休日当番医、休日・夜間診療及び休日小児科診療による初期救急医療支援
- ・病院群輪番制による第二次救急医療支援
- ・埼玉県済生会加須病院の開院による第三次救急医療体制の強化

## 5 スポーツ推進の取組【加須市スポーツ・レクリエーション推進計画】

**基本理念** スポーツを通じて「はつらつ」と元気で暮らし続けることができるまち 加須

### 基本目標1 スポーツを通じた健康づくりの推進

主な指標

成人者の週1回以上スポーツ（運動）をする人の割合

現状値(R6)：32.6%

目標値(R12)：65%

#### 1. ライフコースに応じたスポーツの推進

スポーツの「楽しさ」や「喜び」を通じて、活力と魅力あるまちづくりの実現に向けて、スポーツ関係団体と連携・協力し、こどもから高齢者まで、また、性別や障がいの有無に関わらず、誰もがそれぞれの目的・関心・適正などに応じ、競技スポーツから、グラウンド・ゴルフなどのニュースポーツのほか、ウォーキングなどの軽スポーツまでを含んだスポーツ・レクリエーションを「する」ことのできる機会の充実を図ります。

市民の主体的な健康づくりやスポーツ活動への取組を支援するため、関係団体と連携し、健康長寿社会の実現を目指します。

#### 2. 誰もが楽しめるスポーツの推進

筋力や運動能力が低下した方や障がいのある方など、すべての市民がスポーツ・レクリエーションに親しめるよう、筋力アップや健康・体力維持などの軽い運動からボッチャなどのパラスポーツまでを楽しむ機会の充実を図ります。

### 基本目標2 誰もが多様なスポーツに参加できる機会の創出

主な指標

全国・関東大会等誘致、開催数

現状値(R6)：13大会

目標値(R12)：14大会

#### 1. スポーツ人材の充実

スポーツ・レクリエーションを行うには、指導者や審判のほか、多くのボランティアなどの関係者による「ささえる」人が必要であり、スポーツ推進委員や関係団体と連携し、人材育成を含めたスポーツを推進します。

#### 2. トップスポーツチーム等を身近に感じる機会の充実

全国規模の大会をはじめとする各種大会を「みる」ことで、スポーツへの関心を高めることにより市民のスポーツへの参加意欲の向上を図ります。

本市を拠点として活動する「埼玉西武ライオンズ・レディース」、「女子野球タウン」認定など、「女子野球の聖地」の定着を図ります。

自転車ロードレース大会やマラソン、駅伝、トライアスロンなど、様々なスポーツ大会の誘致・開催を推進し誰もがスポーツに参加し、楽しむことができる機会を創出します。

市民のスポーツへの参加意欲の向上やオリンピックなどの世界大会に出場し、市民に誇りや喜びを与えるようなアスリートへの支援を図り、地域の活性化を推進します。

### 3. 多彩なスポーツ大会、イベントの誘致・開催

「クライミングのまち」として全国高等学校選抜スポーツクライミング選手権大会を継続的に開催するとともに、関係団体と連携し、市民への定着を目指し、クライミングを推進します。

#### 基本目標3 スポーツ環境の整備

主な指標

体育館、運動公園、学校体育施設の利用者数(※)	現状値(R6)：736,685人	目標値(R12)：740,000人
-------------------------	------------------	-------------------

※指標「体育館・運動公園施設の年間利用者数」と「学校開放体育施設の利用者数」の合計

#### 1. スポーツに親しめる場の充実

本市が所有するスポーツ施設の多くは、整備後30年以上が経過し、老朽化による施設の劣化等が見受けられます。将来的な需要分析、人口減少、財政状況を踏まえ、快適に利用できる機能整備やスポーツ施設の統廃合等を検討するため、令和8年3月策定の「加須市スポーツ施設整備計画」に基づいた、スポーツ施設の再配置・整備を進めるとともに、市スポーツ施設のほか、学校体育施設、彩の国KAZOヴィレッジ、総合型地域スポーツクラブとの連携など、幅広い視点からスポーツ・レクリエーションに親しめる場の活用を支援します。

## 加須市健康・医療・スポーツ推進計画

概要版

令和8(2026)年度～令和12(2030)年度

- 加須市健康づくり推進計画
- 加須市食育推進計画
- 加須市歯と口の健康づくり基本計画
- 加須市地域医療ビジョン
- 加須市スポーツ・レクリエーション推進計画

発行年月：令和8年3月

発行：加須市

編集：

健康スポーツ部

いきいき健康医療課

〒347-0061

加須市諏訪一丁目3番6号

電話：0480-62-1311

健康スポーツ部

スポーツ振興課

〒347-0007

加須市下三俣590番地

電話：0480-62-6123

