

見上げる未来、  
その景色をかたちに。



加須市職員採用案内  
Kazo City Recruiting

民間企業等職務経験者用

令和8年度  
第1回職員  
採用試験の  
詳細は  
こちらから



## 求める人物像

プロ意識や経営感覚、チャレンジ精神などの意識を持ち、説明力や傾聴力、発見力などの能力に富んだ、次のような人材を求めています。

<p>人物像 1</p> <p>全体の奉仕者としての使命と責任を自覚し、市民に信頼される職員</p>	<p>人物像 2</p> <p>市民のニーズを的確に把握し、市民の立場に立って行動できる職員</p>	<p>人物像 3</p> <p>高いコスト意識を持ち、成果重視の自治体経営に取り組む職員</p>	<p>人物像 4</p> <p>広い視野と豊かな想像力を持ち、行政課題に積極的にチャレンジできる職員</p>	<p>人物像 5</p> <p>あくなき向上心を持ち、自己研鑽に励む職員</p>
--	--	--	--	--

また、働きながら「本市への深い愛着と公務への熱意」を育み、本市発展の寄与を共に目指せる方を求めています。

## 加須市の特色

加須市は、平成22年3月23日に、旧加須市、旧騎西町、旧北川辺町及び旧大利根町が合併した市で、都心から概ね50キロメートル圏内にあり、埼玉県東部に位置し、群馬県、栃木県及び茨城県に接しています。

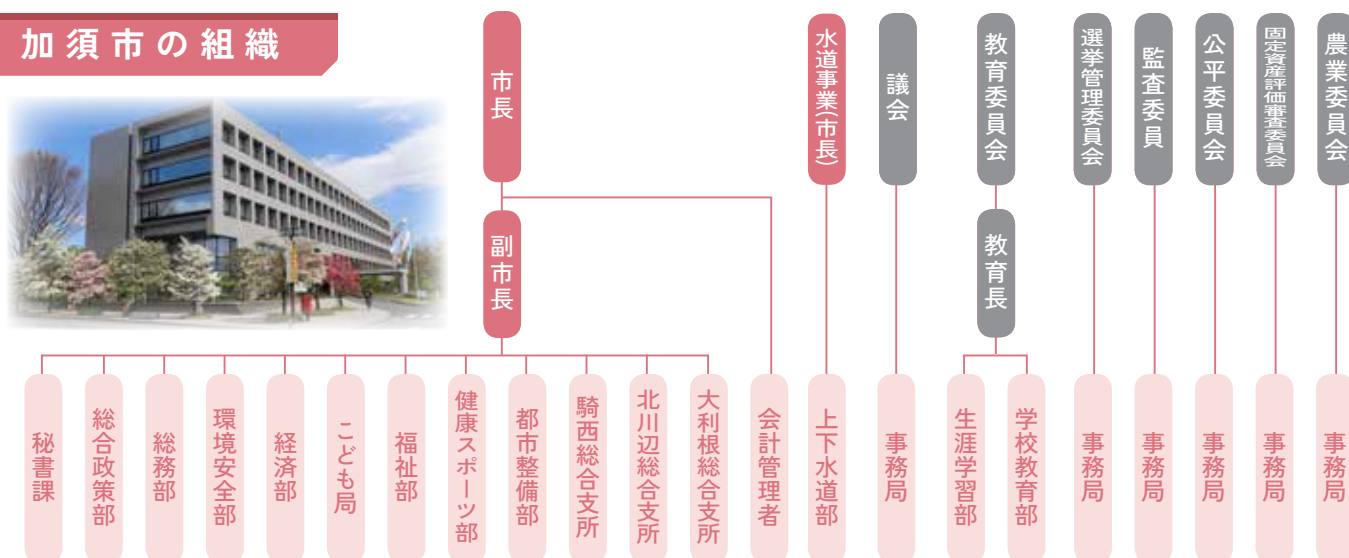
地勢的には関東平野のほぼ中央部を流れる利根川中流域にあり、利根川が運んだ土砂の堆積により形成された平坦地です。古き良き歴史を残しながら都市機能が集積する市街地と、その周辺に広がる、水と緑の豊かな農村地域との調和が特性となっています。

加須市は、伝統的な「うどんの食文化」があり、全国でも有数の「こいのぼりの生産地」です。また、スポーツクライミングや女子野球、トライアスロン、自転車競技の全国レベルの大会が開催されるスポーツ都市でもあります。

さらに、市の面積の約半分が水田である埼玉県一の米どころです。収穫量、作付面積は埼玉県内1位であり、その他にも麦、そばなどの土地利用型作物も多く生産されています。

加えて、トマトやきゅうり、なす、いちごなどの施設園芸、なしやいちじくなどの果樹栽培の収穫量や作付面積も埼玉県内上位を占めています。

## 加須市の組織



## 職務内容

※主な職種を掲載しています。 ※試験毎に募集する職種は異なります。

<p><b>一般事務</b></p> <p>企画、市民協働、税、環境、産業、防災、福祉、子育て、健康・スポーツ、まちづくり、文化及び教育等の様々な分野における一般行政事務に従事します。</p>	<p><b>一般事務(埋蔵文化財担当)</b></p> <p>一般事務の職務内容のほか、試掘調査、発掘調査及び資料整理等の業務に従事します。</p>	<p><b>一般事務(手話通訳士)</b></p> <p>一般事務の職務内容のほか、手話通訳としての業務に従事します。</p>	<p><b>保健師</b></p> <p>母子、成人及び高齢者等の健康増進行政に係る保健指導、相談等の業務に従事します。</p>	<p><b>歯科衛生士</b></p> <p>母子、成人及び高齢者等の歯科口腔保健に係る保健指導、相談等の業務に従事します。</p>	<p><b>管理栄養士</b></p> <p>学校・保育所等における給食栄養指導や地域住民への栄養指導等の業務に従事します。</p>
<p><b>社会福祉士</b></p> <p>児童、高齢者及び障がい者への相談支援や生活保護に関する業務に従事します。</p>	<p><b>保育士・幼稚園教諭</b></p> <p>保育所での保育業務、幼稚園での教育業務全般の業務に従事します。</p>	<p><b>土木</b></p> <p>道路、公園、下水道等土木事業の計画、設計、施工管理等の業務に従事します。</p>	<p><b>建築</b></p> <p>建築確認等の指導業務及び公共施設の設計、施工管理等の業務に従事します。</p>	<p><b>電気</b></p> <p>公共施設の電気設備工事の設計、監理、電気設備の整備、保守等の業務に従事します。</p>	<p><b>機械</b></p> <p>公共施設の機械設備工事の設計、監理、機械設備の整備、保守等の業務に従事します。</p>

## キャリアプラン



Step 1  
一般職

主事 主任 主査

Step 2

管理職(課をマネジメント)

主幹 課長

Step 3

管理職(部をマネジメント)

副部長 部長

## 勤務条件・福利厚生

### ●主な勤務時間

1日の勤務時間	始業	終業	休憩時間
7時間 45分	8:30	17:15	60分

### ●休日

土・日曜日、祝日、年末年始（12月29日～1月3日）  
※施設によって勤務時間・休日が異なる場合があります。

### ●主な休暇制度

令和8年4月1日時点

休暇	名称	男	女	内容
	年次有給休暇	○	○	1の年において20日付与（20日を限度に翌年へ繰越可）
病気休暇	一般傷病による療養休暇	○	○	連続する90日以内
特別休暇	夏季休暇	○	○	8日（分割取得可）※職務専念義務免除3日を含む
	結婚休暇	○	○	連続する7日以内
	妊産婦の健診休暇		○	保健指導又は健康診査を受けるときに取得可
	産前産後休暇		○	産前6週間（多胎妊娠の場合は14週間）、産後8週間
	配偶者出産休暇	○		3日（分割取得可）
	育児参加休暇	○		5日（出産にかかる子を養育する場合は出生後1年の間、小学校就学前の子を養育する場合には産前6週間、出生後1年の間）
	子の看護等休暇	○	○	5日（小学校第3学年までの子、子が2人以上の場合は10日）
	不妊治療のための休暇	○	○	5日（体外受精及び顕微授精治療の場合は10日）
	育児休業	○	○	子の3歳の誕生日の前日まで
	育児部分休業	○	○	子が小学校就学の始期に達するまで、 ①1日につき最長2時間、②年間10日分相当、どちらかを選択
	育児短時間勤務	○	○	子が小学校就学の始期に達するまで、勤務時間を①3時間55分、②4時間55分、③週3日又は④週2日と1日3時間55分に短縮
	介護休暇	○	○	配偶者、父母、子などの介護をする場合、6月の範囲内（3回まで分割可）

※このほかにも休暇制度があり、様々なライフイベントに対応しています。

### ●福利厚生

共済制度	職員やその扶養家族が病気などのときの医療給付、出産・災害などの場合の給付があります。また、住宅の新築・自動車の購入などの資金の貸付制度があります。
健康管理	定期健康診断、健康相談、人間ドック・歯科検診等の助成制度など、職員の健康管理を行っています。
その他	職員やその扶養家族が保養施設やレクリエーション施設を利用できます。

職員が健康で  
いきいきと  
働ける  
職場づくり



#### 多様な働き方実践企業に認定

職員の仕事と子育て等の両立を支援し、働き方改革に積極的に取り組んでいる企業として、埼玉県から最上位のプラチナ認定を受けています。



#### 埼玉県健康経営実践事業所に認定

健康経営の取組を継続して実践している事業所として、埼玉県に認定されています。加須市は、職員一人ひとりが「健康でいきいきと働ける職場」の環境整備に取り組んでいます。

## 研修制度

加須市では、限りある財源の中で効果的で効率的な自治体運営を図るため、3つの柱「自己啓発の支援」「職場内研修（OJT）の推進」「職場外研修（OFF-JT）の充実」による職員の人材育成を行っています。

### ●主な研修制度

<b>自主研修</b>	・新規採用職員研修 ・接遇能力向上研修 ・コンプライアンス研修 ・タイムマネジメント研修 ・DX推進研修 など
<b>四市共同研修</b>	加須市に隣接する3市（埼玉県内）と共同で、研修を実施しています。知識等の習得だけでなく、自治体間交流の場にもなっています。 ・初級職員研修 ・OJT研修 ・法制執務研修 ・政策形成研修
<b>派遣研修</b>	・彩の国さいたま人づくり広域連合（階層別基本研修・階層別選択等研修・民間企業派遣研修） ・自治大学校 ・市町村職員中央研修所（市町村アカデミー） ・地域活性化センター（全国地域リーダー養成塾） ・国、埼玉県 など
<b>新規採用職員サポーター制度</b>	すべての新規採用職員を対象に、同じ課や担当の先輩職員をサポーターとして指名し、指導・助言を行うことで、新規採用職員が円滑に職場に適応し、市職員として必要不可欠な知識・能力を早期に習得できるようにしています。

## 給与・諸手当

### ●初任給（地域手当含む）

区分	採用時年齢	職務経験年数	初任給
上級 (4年制大学卒の場合)	35歳	13年	297,118円

※初任給は、個々の民間企業等における職務経験年数及び職務内容に応じ、一定の基準に基づいて決定されます。

※昇給は、原則として毎年1回行われます。

※上記は、令和8年4月1日現在のものであり、採用時までに給与改定があった場合は、それによります。

### ●主な諸手当

手当	内 容
通勤手当	公共交通機関又は交通用具を使用している職員に対して支給
住居手当	家賃を支払っている職員に対して支給
扶養手当	扶養親族の区分毎に支給
期末・勤勉手当	年2回支給（6月・12月）、合計4.65月分（令和7年度実績）※採用初年度は支給割合が異なります。

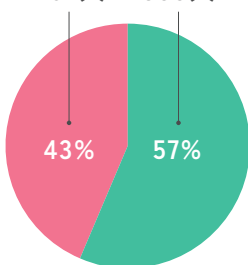
## データで見る加須市職員

職員数  
(フルタイム)

685人



女性 297人 男性 388人



(令和7年4月1日現在)

平均年齢

42.96歳



(令和7年4月1日現在)

有給休暇平均  
取得日数

夏季休暇含む

18.6日/年



(令和6年)

時間外・休日  
勤務平均時間数

1人当たり 8.7時間/月



(令和6年度)

育児休業取得率

男性 88.9%

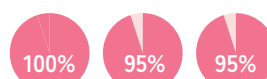
女性 100%



(令和6年度)

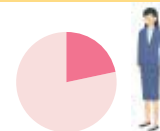
採用から1年後の定着率

R4採用 R5採用 R6採用  
100% 95% 95%



女性管理職の割合

24%



(令和7年4月1日現在)

## 募集職種、採用予定人数及び主な職務内容

試験区分	職種	採用予定人数		主な職務内容
		R8.10.1	R9.4.1	
民間企業等職務経験者試験	一般事務（行政経験者）	15名程度	15名程度	窓口、計画・立案、渉外・折衝、検査、調査、指導、庶務等
	一般事務（手話通訳士）	若干名	若干名	一般事務の職務内容のほか手話通訳等
	保健師	若干名	若干名	保健指導、相談等
	社会福祉士	若干名	若干名	福祉に関する相談、援助等
	土木	若干名	若干名	道路・河川・都市計画等に関する企画・設計、指導、協議、施工監理等
	建築	若干名	若干名	建築・都市計画等に関する企画・設計、指導、協議、施工監理等
	電気	—	若干名	施設の電気設備等に関する設計、施工監理、保全・管理等
	機械	—	若干名	施設の機械設備の設計・施工監理、維持管理業務等
	保育士・幼稚園教諭	2名程度 (注1)	2名程度	・保育士 保育所・簡易通園母子訓練施設における保育業務全般 ・幼稚園教諭 幼稚園における幼稚園教育業務全般

- 注1 採用時には、保育士としての勤務を予定しています。 注2 障がい者の方も受験が可能です。  
 注3 事業計画等により、他の職務担当に配置されることもあります。 注4 採用人数は変更になることがあります。  
 注5 採用予定人数は、一般の採用試験による採用予定人数を含んでいます。  
 注6 同一申込期間において、複数の試験区分・職種に申し込むことはできません。

## 受験資格

次の（1）から（3）までの要件を満たす方

（1）各職種の受験資格に該当する方

試験区分	職種	受験資格	
		年齢要件	資格要件
民間企業等職務経験者試験	一般事務（行政経験者）	27～39歳 (令和9年4月1日現在)	①国の行政機関又は地方公共団体における職務経験が指定期間内(注1)で、5年以上(休業などの期間を除く。)ある方(注2)
	一般事務（手話通訳士）	27～49歳 (令和9年4月1日現在)	①手話通訳士の資格を有する方(見込不可) ②民間企業などで手話通訳士に関する職務経験が指定期間内(注1)で、3年以上(休業などの期間を除く。)ある方
	保健師		①保健師の資格を有する方(見込不可) ②民間企業などで保健師に関する職務経験が指定期間内(注1)で、5年以上(休業などの期間を除く。)ある方
	社会福祉士		①社会福祉士の資格を有する方(見込不可) ②民間企業などで社会福祉士に関する職務経験が指定期間内(注1)で、5年以上(休業などの期間を除く。)ある方
	土木		①一級土木施工管理技士、又は技術士(建設部門)の資格を有する方(見込・失効不可) ②民間企業などで土木に関する職務経験が指定期間内(注1)で、5年以上(休業などの期間を除く。)ある方
	建築		①建築基準適合判定資格者(一級・二級建築基準適合判定資格者を含む)、又は一級建築士もしくは二級建築士の資格を有する方(見込・失効不可) ②民間企業などで建築に関する職務経験が指定期間内(注1)で、5年以上(休業などの期間を除く。)ある方
	電気		①第三種電気主任技術者の資格を有する方(見込・失効不可) ②民間企業などで電気に関する職務経験が指定期間内(注1)で、5年以上(休業などの期間を除く。)ある方
	機械		①一級管工事施工管理技士の資格を有する方(見込・失効不可) ②民間企業などで機械設備の維持管理に関する職務経験が指定期間内(注1)で、5年以上(休業などの期間を除く。)ある方
保育士・幼稚園教諭	27～39歳 (令和9年4月1日現在)	①保育士および幼稚園教諭の両資格を有する方(見込・失効不可) ②民間企業などで保育士・幼稚園教諭としての職務経験が指定期間内(注1)で、5年以上(休業などの期間を除く。)ある方	

- 注1 指定期間内・・・平成28年4月1日から令和8年3月31日まで  
 注2 国の行政機関又は地方公共団体とは、以下の機関を指します。  
 国の行政機関(内閣府、各省庁など(各省庁の地方支分部局などの出先機関を含む))  
 地方公共団体(都道府県、市区町村、特別区及び特別地方公共団体(一部事務組合、広域連合など))  
 独立行政法人(国が設立する法人)※国立大学法人を含む  
 地方独立行政法人(地方公共団体(県・市町村など)が設立する法人)※公立大学法人を含む  
 ※以下の機関での経験は対象外となります。  
 特殊法人、認可法人、外郭団体(公益財団法人など)及び民間企業等

(2) 日本国籍を有する方

(3) 地方公務員法第16条の各号のいずれにも該当しない方

【地方公務員法第16条(抄)】

- ①拘禁刑以上の刑に処せられ、その執行を終わるまで又はその執行を受けることがなくなるまでの方  
 ②加須市の職員として懲戒免職の処分を受け、当該処分の日から2年を経過しない方  
 ③日本国憲法施行の日以後において、日本国憲法又はその下に成立した政府を暴力で破壊することを主張する政党その他の団体を結成し、又はこれに加入した方

### ※受験資格等に関する注意事項

- (1) 民間企業等において、任期の定めのない正規雇用の職務経験年数が直近10年(平成28年4月1日から令和8年3月31日まで)中に通算5年以上(一般事務(手話通訳士)は3年以上)ある方が対象となり、それぞれの企業、団体、自営業者等で休憩時間を除き、週30時間以上の勤務に、1年以上継続して就業していた期間が該当します(勤続1年未満の場合は、該当しません)。職務経験が複数の場合は、通算することができますが、同一期間内に複数の民間企業等で従事した場合は、いずれか一方のみの経験に限ります。  
 (2) 申込日現在で加須市役所職員(会計年度任用職員を除く。)である方は受験できません。  
 (3) 申込日現在で資格を有していない又は失効している方は、受験できません。  
 (4) 次のいずれかに該当する期間は、職務経験に含まれません。  
 ・休業等(疾病休暇・休職、育児休暇、介護休暇等)で勤務しなかった期間  
 ・勤務状況の証明ができない職務期間(最終合格発表後に職歴証明書の提出を求めます)  
 ・任期の定めのない正規雇用以外としての職務期間 ※「パートタイマー」「アルバイト」「嘱託」「契約社員」「臨時社員」「準社員」など

## 試験日時及び合格発表

試験	試験日時	合格発表
一次試験	令和8年5月31日(日)～6月14日(日) 試験会場は、全国のテストセンター会場から受験者が選択	6月下旬
二次試験	一次試験合格者に別途通知します。	7月下旬

注1 加須市ホームページで合格者の受験番号を掲示するほか、合格者にのみ郵送で通知します。

注2 一次試験の結果は、二次試験に反映されません。 注3 最終合格者は、職種ごとの二次試験の得点順に、男女を問わず決定します。

## 試験の方法及び内容

### (1) 試験科目・内容等

試験	職種	試験科目	時間	内容
一次試験	全職種	SCOA	90分	基礎能力検査、性格検査 ※テストセンター方式
		職務基礎力試験	80分	職務基礎能力試験、職務適応性検査 ※テストセンター方式
動画投稿型面接	全職種	人物試験	—	試験期間中において、受験者が都合の良い時間にスマートフォン又はカメラ機能を搭載したパソコンで専用のインターネットサイトにアクセスし、設定されている質問に対する回答動画を録画、送信する面接試験です。
二次試験	全職種	人物試験	—	一次試験合格者に対して個人面接による試験及び受験資格等の確認を行います。 ※保育士・幼稚園教諭については、面接時に実技試験(本の読み聞かせとオルガンで課題曲を弾きながら歌う)も行います。

注1 総合適性検査SCOA試験又は職務基礎力試験のいずれかを選択して受験します。

注2 一般事務(行政経験者)は、筆記試験を免除します。(一次試験は、動画投稿型面接のみ受験となります。)

### 【筆記試験(テストセンター方式)】

全職種(一般事務(行政経験者を除く。))で総合適性検査SCOA試験又は職務基礎力試験のいずれかを選択して受験します。テストセンター方式とは、受験者が定められた期間内(令和8年5月30日(土)から6月13日(土)まで)に全国のテストセンターから都合の良い会場・日時(試験期間内)を予約し、その会場のコンピュータを使用して受験する方式です。

※会場の予約状況により、希望する会場、日時で受験できない場合がありますので、受験案内メール受信後速やかに予約を行ってください。予約が取れないことを理由に受験できなかった場合であっても、市は責任を負いませんのでご了承ください。

※会場にて本人確認書類(顔写真付き身分証明書(マイナンバーカードや運転免許証等)の提示が必要となります。

### (2) 出題分野(筆記試験)

試験科目	出題分野
SCOA	文書読解能力、数的能力、論理的思考能力、人文・社会、自然に関する一般知識、基礎英語
職務基礎力試験	社会的関心、言語的な能力及び論理的な思考力等

### (3) 申込から一次試験までの流れ

No.	日時	区分	内容	備考
①	4/25(土)～5/15(金)	受験者	【受験申込】電子申請サービスから申し込みを行ってください。	顔写真のアップロード忘れに注意してください。
②	5/20(水)	加須市	【申込受理通知】申込受理通知を郵送します。	受験番号やドメインの設定などを記載します。
③	5/27(水)	加須市	【案内メール送信】一次試験の案内メールを、受験申込時に登録したメールアドレス宛てに送付します。	筆記試験・動画投稿型面接各1通ずつメールを送付予定です。
④	5/30(土)～6/13(土)	受験者	【テストセンター会場予約】受験案内メール受診後、速やかに予約を行ってください。	
⑤	5/31(日)～6/14(日)	受験者	【一次試験受験】試験期間内に以下の試験を受験してください。 ・筆記試験・動画投稿型面接	両方の試験を受験する必要があります。

注1 加須市から送付する通知及びメールが届かない場合は、総務部職員課までご連絡ください。

注2 ②申込受理通知の日は、加須市が発送する日です。到達日ではありません。

## 申込方法

令和8年度第1回加須市職員採用試験に申し込むための手続きです。

申込方法	電子申請・届出サービスからのWeb申込
申込期間	令和8年4月25日(土)8:30から5月15日(金)17:00まで
申込手続	加須市ホームページ 令和8年度第1回加須市職員採用試験ページ下部の申込バーナーをクリックし、電子申請を行ってください。 【採用試験URL】 <a href="https://www.city.kazo.lg.jp/soshiki/shokuin/saiyou/43283.html">https://www.city.kazo.lg.jp/soshiki/shokuin/saiyou/43283.html</a> 【申込に必要なもの】 1 パソコン又はスマートフォン 事前に推奨環境をご確認ください。機種や環境等により、利用できない場合があります。 2 受験者本人のメールアドレス 電子申請システムから送信する以下のメールアドレスを受信可能な設定にしてください。【メールアドレス】city-kazo-saitama@apply.e-tumo.jp 3 受験者本人の顔写真データ ・3ヶ月以内に撮影した、上半身・脱帽・正面向き・背景なしの本人と確認できるもの。 ・縦横比4:3のJPEG、GIF、PNGいずれかの形式のもの
その他	申込期間中、システムのメンテナンス、停電等のため利用できない場合があります。申込期間内に手続きが完了していない場合(顔写真データの未アップロードを含む。)は、いかなる理由があっても受験が出来ませんのでご注意ください。

## 注意事項

車いすの使用等受験に際して配慮を希望する方は、試験会場の準備のため、申込みの際に加須市総務部職員課までご連絡ください。

## 自己情報の開示

開示請求する場合は、次のとおり採用試験に関する自己情報の開示を行いますので、「本人であることを確認することのできる顔写真付の書類（マイナンバーカード又は運転免許証等）」を総務部職員課窓口へ持参してください。  
なお、電話等による開示請求はできません。

試験	開示請求できる人	開示内容	開示時期・時間
一次試験 二次試験	各試験の不合格者 (本人に限る。)	点数及び順位	加須市ホームページで合格者の受験番号を掲示する際に 発表します。

## 合格から採用まで

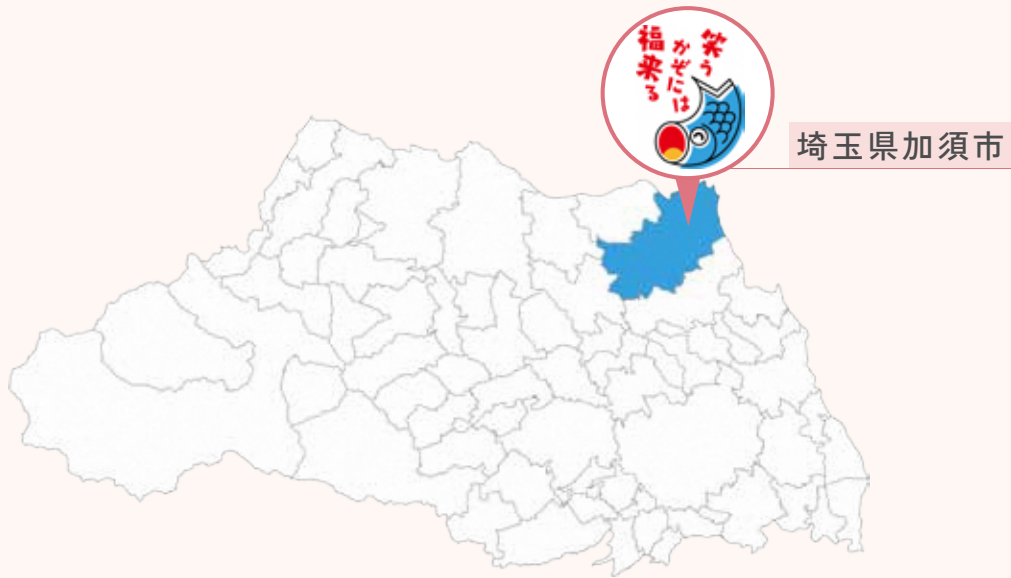
- 最終合格者は、試験職種ごと成績順に採用候補者名簿に登載され、成績順に採用案内をさせていただきます。採用候補者名簿は、原則として2年間有効です。
- 職種によっては、補欠者を決定する場合があります。補欠者は、採用辞退者等により採用予定人数に欠員が生じた場合に限り、成績順に繰上げ合格を決定します。
- 採用の時期は、原則として令和8年10月1日又は令和9年4月1日となります。ただし、欠員の状況等に応じて、その前後にも、本人の同意を得た上で採用する場合があります。
- 最終合格発表後に、職務経験期間の確認のため、職歴証明書を提出していただきます。なお、当該職務経験の確認ができない場合は、採用されません。
- 健康診断の結果、心身の故障のため職務遂行に支障があり、又はこれに堪えないことが明らかとなった場合には、採用候補者名簿から削除されます。
- 採用試験申込書、資格要件等に虚偽又は不正があった場合は採用候補者名簿から削除されます。また、採用後においても、虚偽又は不正が明らかになった場合は、懲戒免職になる場合があります。
- 保育士・幼稚園教諭の最終合格者については、児童福祉法等の一部を改正する法律（令和4年法律第66号）に基づき、「保育士特定登録取消者管理システム」を活用し特定登録取消者に該当するかどうかを確認します。照会の結果、特定登録取消者に該当することが判明した場合は、採用しない場合があります。

## 過去の職員採用試験結果

### ●令和7年度の試験結果（第1回試験）

職 種	R7.10.1 採用						R8.4.1 採用					
	申込者数	一次 受験者数	一次 合格者数	二次 受験者数	二次 合格者数	合格倍率	申込者数	一次 受験者数	一次 合格者数	二次 受験者数	二次 合格者数	合格倍率
一般事務（上級）	74	61	21	20	12	5.1	137	124	31	25	17	7.3
保健師（上級）	-	-	-	-	-	-	10	10	4	4	3	3.3
社会福祉士（上級）	-	-	-	-	-	-	4	4	2	1	1	4.0
土木（上級）	-	-	-	-	-	-	4	3	2	0	-	-
建築（上級）	-	-	-	-	-	-	1	1	0	-	-	-
電気（上級）	-	-	-	-	-	-	1	1	0	0	-	-
機械（上級）	-	-	-	-	-	-	3	3	1	1	1	3.0
保育士・幼稚園教諭（中級）	2	2	0	-	-	-	11	11	4	4	2	5.5
一般事務（障がい者対象）（初級）	4	4	2	1	0	-	-	-	-	-	-	-
保健師（民間）	1	1	0	-	-	-	-	-	-	-	-	-
社会福祉士（民間）	1	1	0	-	-	-	2	2	0	-	-	-
土木（民間）	-	-	-	-	-	-	1	1	1	1	1	1.0
建築（民間）	-	-	-	-	-	-	1	1	0	-	-	-
電気（民間）	-	-	-	-	-	-	-	-	-	-	-	-
機械（民間）	-	-	-	-	-	-	-	-	-	-	-	-
保育士・幼稚園教諭（民間）	3	3	1	1	1	3.0	1	1	0	-	-	-
合 計	85	72	24	22	13	5.5	176	162	45	36	25	6.5

みんなで作る 元気あふれる  
安全・安心・未来のまち 加須



人口・・・11万1,846人（令和8年1月1日現在）

面積・・・133.30平方キロメートル

面積の約半分が農地、その85%が水田を占める田園都市。

#### 主な農産物と収穫量

（）は埼玉県内順位

米	22,100トン	（1位）
大豆	94トン	（2位）
きゅうり	4,201トン	（3位）
なす	219トン	（1位）
小麦	1,340トン	（7位）
そば	62トン	（1位）
トマト	1,620トン	（1位）



市の花 コスモス



市の木 サクラ

加須市 採用

検索

<https://www.city.kazo.lg.jp/soshiki/shokuin/saiyou/43283.html>



WEB サイト



FACEBOOK



X



INSTAGRAM



LINE

#### 問い合わせ先

加須市総務部職員課（市役所本庁舎 3 階）

〒347-8501 加須市三俣二丁目 1 番地 1

TEL：0480-62-1111（内線338）

E-mail：shokuin@city.kazo.lg.jp