

日常を支える仕事。

今日を、明日を、そして未来を。



加須市職員採用案内
Kazo City Recruiting

民間企業等職務経験者用

令和8年度
第2回職員
採用試験の
詳細は
こちらから



加須市が求める人材

加須市への深い愛着と、公務への確かな熱意を持ち、地域の未来をともに築いていける人

01

責任・信頼

使命感と責任感を持ち、誠実に信頼を積み重ねられる人。

02

市民感覚

市民の声に耳を傾け、相手の立場に立って行動できる人。

03

経営感覚

コストと成果を意識し、スピード感を持って仕事を進められる人。

04

挑戦・積極性

広い視野と柔軟な発想で、変化を恐れず挑戦できる人。

05

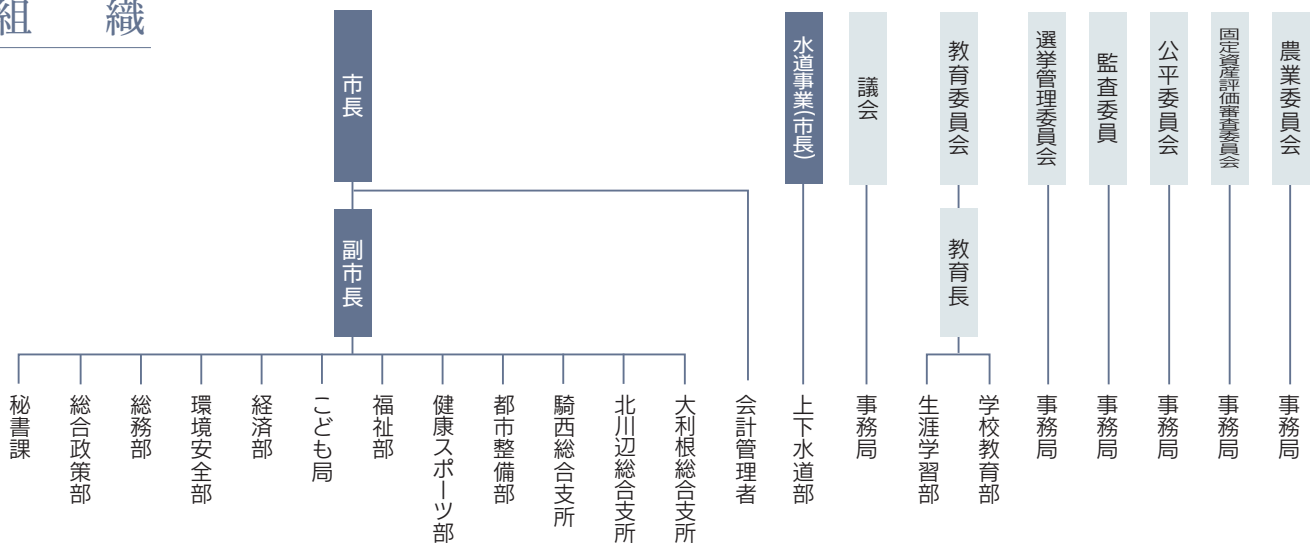
自己研鑽

学び続ける向上心を持ち、自らを高め続けられる人。

首都圏から約50km。埼玉県北東部に位置する加須市。
利根川の恵みに育まれた、穏やかで豊かな大地が広がっています。
歴史と文化を受け継ぐ市街地、水と緑に包まれた田園風景。
都市の利便性と自然のやすらぎが、心地よく調和しています。
伝統あるうどん文化、全国有数のこのぼりの産地。
四季折々の伝統行事やスポーツを通じたにぎわいも、このまちの魅力です。
埼玉県一の米どころでありながら、野菜・果樹といった多彩な実りも育む農業都市。
加須市は、豊かな生産力を未来へつないでいます。

恵まれた立地、豊かな自然。
受け継がれてきた文化、確かな産業。
その調和の中に、加須市ならではの価値があります。

組織



職種一覧

※主な職種を掲載しています。
※試験毎に募集する職種は異なります。



一般事務



一般事務
(埋蔵文化財担当)



一般事務
(手話通訳士)

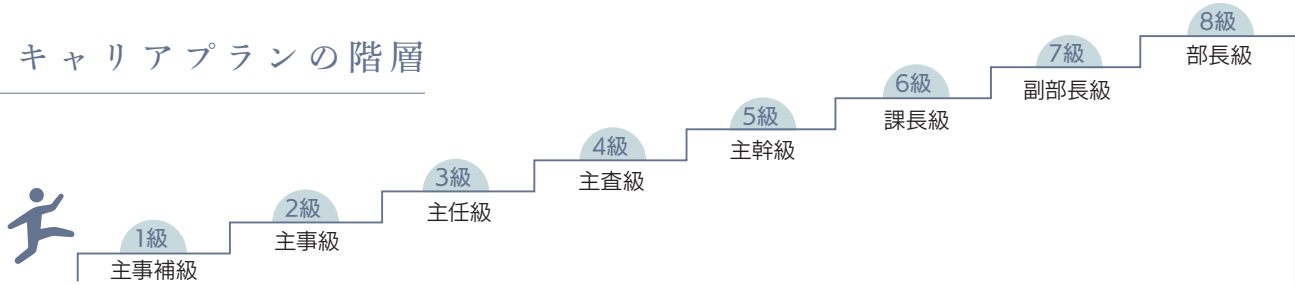


保健師



歯科衛生士

キャリアプランの階層



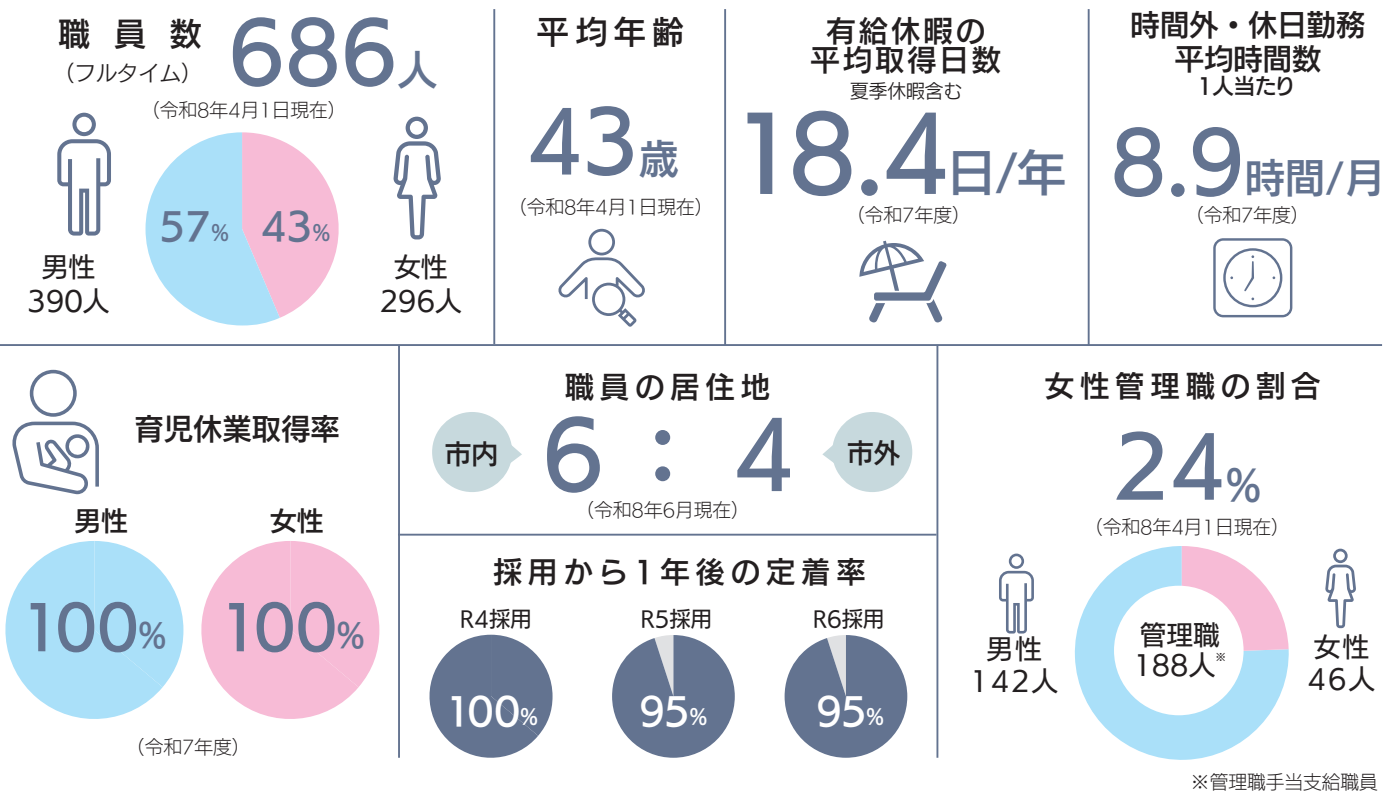
研修制度

加須市では、限りある財源の中で効果的で効率的な自治体運営を図るため、3つの柱「自己啓発の支援」「職場内研修（OJT）の推進」「職場外研修（OFF-JT）の充実」による職員の人材育成を行っています。

●主な研修制度

自主研修	<ul style="list-style-type: none"> 新規採用職員研修 DX推進研修 待遇能力向上研修 など コンプライアンス研修 タイムマネジメント研修
四市共同研修	<p>加須市に隣接する3市（埼玉県内）と共同で、研修を実施しています。知識等の習得だけでなく、自治体間交流の場にもなっています。</p> <ul style="list-style-type: none"> 初級職員研修 OJT研修 法制執務研修 政策形成研修
派遣研修	<ul style="list-style-type: none"> 彩の国さいたま人づくり広域連合（階層別基本研修・階層別選択等研修・民間企業派遣研修） 自治大学校 市町村職員中央研修所（市町村アカデミー） 地域活性化センター（全国地域リーダー養成塾） 国、埼玉県 など
新規採用職員サポーター制度	<p>すべての新規採用職員を対象に、同じ課や担当の先輩職員をサポーターとして指名し、指導・助言を行うことで、新規採用職員が円滑に職場に適応し、市職員として必要不可欠な知識・能力を早期に習得できるようにしています。</p>

データで見る加須市職員



勤務条件・福利厚生

●主な勤務時間

1日の勤務時間	始業	終業	休憩時間
7時間 45分	8:30	17:15	60分

●休日

土・日曜日、祝日、年末年始(12月29日～1月3日)
※施設によって勤務時間・休日が異なる場合があります。

●主な休暇制度

令和8年4月1日時点


休暇	名称	男	女	内容
	年次有給休暇	○	○	1の年において20日付与(20日を限度に翌年へ繰越可)
病気休暇	一般傷病による療養休暇	○	○	連続する90日以内
特別休暇	夏季休暇	○	○	8日(分割取得可)※職務専念義務免除3日を含む
	結婚休暇	○	○	連続する7日以内
	妊産婦の健診休暇		○	保健指導又は健康診査を受けるときに取得可
	産前産後休暇		○	産前6週間(多胎妊娠の場合は14週間)、産後8週間
	配偶者出産休暇	○		3日(分割取得可)
	育児参加休暇	○		5日(出産にかかる子を養育する場合は出生後1年の間、小学校就学前の子を養育する場合には産前6週間、出生後1年の間)
	子の看護等休暇	○	○	5日(小学校第3学年までの子、子が2人以上の場合は10日)
	不妊治療のための休暇	○	○	5日(体外受精及び顕微授精治療の場合は10日)
	育児休業	○	○	子の3歳の誕生日の前日まで
	育児部分休業	○	○	子が小学校就学の始期に達するまで、 ①1日につき最長2時間、②年間10日分相当、どちらかを選択
	育児短時間勤務	○	○	子が小学校就学の始期に達するまで、勤務時間を①3時間55分、②4時間55分、③週3日又は④週2日と1日3時間55分に短縮
	介護休暇	○	○	配偶者、父母、子などの介護をする場合、6月の範囲内(3回まで分割可)

※このほかにも休暇制度があり、様々なライフイベントに対応しています。

●福利厚生

共済制度	職員やその扶養家族が病気などのときの医療給付、出産・災害などの場合の給付があります。また、住宅の新築・自動車の購入などの資金の貸付制度があります。
健康管理	定期健康診断、健康相談、人間ドック・歯科検診等の助成制度など、職員の健康管理を行っています。
その他	職員やその扶養家族が保養施設やレクリエーション施設を利用できます。

職員が健康で
いきいきと
働ける
職場づくり



多様な働き方実践企業に認定

職員の仕事と子育て等の両立を支援し、働き方改革に積極的に取り組んでいる企業として、埼玉県から最上位のプラチナ認定を受けています。

埼玉県健康経営実践事業所に認定

健康経営の取組を継続して実践している事業所として、埼玉県に認定されています。加須市は、職員一人ひとりが「健康でいきいきと働ける職場」の環境整備に取り組んでいます。

給与・諸手当

●初任給(地域手当含む)

区分	採用時年齢	職務経験年数	初任給
上級 (4年制大学新卒の場合)	35歳	13年	297,118円

※初任給は、個々の民間企業等における職務経験年数及び職務内容に応じ、一定の基準に基づいて決定されます。

※昇給は、原則として毎年1回行われます。

※上記は、令和8年4月1日現在のものであり、採用時までに給与改定があった場合は、それによります。

●主な諸手当

手当	内容
通勤手当	通勤方法及び距離に応じて支給、駐車場料金負担額に応じて支給
住居手当	家賃を支払っている職員に対して支給
扶養手当	扶養親族の区分毎に支給
期末・勤勉手当	年2回支給(6月・12月)、合計4.65月分(令和7年度実績)※採用初年度は支給割合が異なります。

募集職種、採用予定人数及び主な職務内容

試験区分	職種	採用予定人数	主な職務内容
		R9.4.1	
民間企業等職務経験者試験	一般事務(行政経験者)	15名程度	窓口・計画・立案・渉外・折衝・検査・調査・指導・庶務等
	一般事務(手話通訳士)	若干名	一般事務の職務内容のほか手話通訳等
	社会福祉士	若干名	福祉に関する相談・援助等
	土木	若干名	道路・河川・都市計画等に関する企画・設計・指導・協議・施工監理等
	建築	若干名	建築・都市計画等に関する企画・設計・指導・協議・施工監理等
	電気	若干名	施設の電気設備等に関する設計・施工監理・保全・管理等
	機械	若干名	施設の機械設備の設計・施工監理・維持管理業務等
	保育士・幼稚園教諭	3名程度	・保育士 保育所・簡易通園母子訓練施設における保育業務全般 ・幼稚園教諭 幼稚園における幼稚園教育業務全般

- 注1 障がい者の方も受験が可能です。
 注2 事業計画等により、他の職務担当に配置されることもあります。
 注3 採用人数は変更になることがあります。
 注4 採用予定人数は、一般の採用試験による採用予定人数を含んでいます。

受験資格

次の(1)から(3)までの要件を満たす方

(1) 各職種の受験資格に該当する方

試験区分	職種	受験資格	
		年齢要件	資格要件
民間企業等職務経験者試験	一般事務(行政経験者)	27～39歳 (令和9年4月1日現在)	①国の行政機関又は地方公共団体における職務経験が指定期間内(注1)で、5年以上(休業などの期間を除く。)ある方(注2)
	一般事務(手話通訳士)	27～49歳 (令和9年4月1日現在)	①手話通訳士の資格を有する方(見込不可) ②民間企業などで手話通訳士としての職務経験が指定期間内(注1)で、3年以上(休業などの期間を除く。)ある方
	社会福祉士		①社会福祉士の資格を有する方(見込不可) ②民間企業などで社会福祉士としての職務経験が指定期間内(注1)で、5年以上(休業などの期間を除く。)ある方
	土木		①一級土木施工管理技士、又は技術士(建設部門)の資格を有する方(見込・失効不可) ②民間企業などで土木に関する職務経験が指定期間内(注1)で、5年以上(休業などの期間を除く。)ある方
	建築		①建築基準適合判定資格者(一級・二級建築基準適合判定資格者を含む)、又は一級建築士もしくは二級建築士の資格を有する方(見込・失効不可) ②民間企業などで建築士に関する職務経験が指定期間内(注1)で、5年以上(休業などの期間を除く。)ある方
	電気		①第三種電気主任技術者の資格を有する方(見込・失効不可) ②民間企業などで電気に関する職務経験が指定期間内(注1)で、5年以上(休業などの期間を除く。)ある方
	機械		①一級管工事施工管理技士の資格を有する方(見込・失効不可) ②民間企業などで機械設備の維持管理に関する職務経験が指定期間内(注1)で、5年以上(休業などの期間を除く。)ある方
保育士・幼稚園教諭	27～39歳 (令和9年4月1日現在)	①保育士および幼稚園教諭の両資格を有する方(見込・失効不可) ②民間企業などで保育士・幼稚園教諭としての職務経験が指定期間内(注1)で、5年以上(休業などの期間を除く。)ある方	

- 注1 指定期間内・・・平成28年7月1日から令和8年6月30日まで
 注2 国の行政機関又は地方公共団体とは、以下の機関を指します。
 国の行政機関(内閣府、各省庁など(各省庁の地方支分部局などの出先機関を含む))
 地方公共団体(都道府県、市区町村、特別区及び特別地方公共団体(一部事務組合、広域連合など))
 独立行政法人(国が設立する法人)※国立大学法人を含む
 地方独立行政法人(地方公共団体(県・市町村など)が設立する法人)※公立大学法人を含む
 ※以下の機関での経験は対象外となります。
 特殊法人、認可法人、外郭団体(公益財団法人など)及び民間企業等

- (2) 日本国籍を有する方
 (3) 地方公務員法第16条の各号のいずれにも該当しない方

【地方公務員法第16条(抄)】

- ①拘禁刑以上の刑に処せられ、その執行を終わるまで又はその執行を受けることがなくなるまでの方
 ②加須市の職員として懲戒免職の処分を受け、当該処分の日から2年を経過しない方
 ③日本国憲法施行の日以後において、日本国憲法又はその下に成立した政府を暴力で破壊することを主張する政党その他の団体を結成し、又はこれに加入した方

※受験資格等に関する注意事項

- (1) 民間企業等において、正規雇用の職務経験年数が直近10年(平成28年7月1日から令和8年6月30日まで)中に通算5年以上(一般事務(手話通訳士)は3年以上)ある方が対象となり、それぞれの企業、団体、自営業者等で休憩時間を除き、週30時間以上の勤務に、1年以上継続して就業していた期間が該当します(勤続1年未満の場合は、該当しません)。職務経験が複数の場合は、通算することができますが、同一期間内に複数の民間企業等で従事した場合は、いずれか一方のみの経験に限ります。
 (2) 申込日現在で加須市役所職員(会計年度任用職員を除く。)である方は受験できません。
 (3) 申込日現在で資格を有していない方又は失効している方は、受験できません。
 (4) 次のいずれかに該当する期間は、職務経験に含みません。
 ・休業等(疾病休暇・休職、育児休暇、介護休暇等)で勤務しなかった期間
 ・勤務状況の証明ができない職務期間(最終合格発表後に職歴証明書の提出を求めます)
 ・正規雇用以外としての職務期間 ※「パートタイマー」「アルバイト」「嘱託」「契約社員」「臨時社員」「準社員」など

試験日時及び合格発表

試験	試験日時	合格発表
一次試験	①筆記試験 令和8年9月20日(日) ②動画投稿型面接 令和8年8月29日(土)～9月20日(日)	10月中旬
二次試験	一次試験合格者に別途通知します。	11月下旬

注1 加須市ホームページで合格者の受験番号を掲示するほか、合格者にのみ郵送で通知します。

注2 一次試験の結果は、二次試験に反映されません。 注3 最終合格者は、職種ごとの二次試験の得点順に、男女を問わず決定します。

試験の方法及び内容

1. 一次試験の試験科目・内容等

(1) 筆記試験(①・②のいずれか選択)

①職務基礎力試験(全職種)

試験	試験科目	時間	内容
一次試験	職務基礎力試験	60分	社会的関心、言語的な能力及び論理的な思考力について多肢択一式により行います。
	論文試験	70分	文章による表現力、課題に対する理解力、思考力、その他の能力について記述式により行います。(1,000字)
	職務適応性検査	20分	社会人の職務・職場への適応性についての検査を行います。

②総合適性検査 SCOA(全職種)

試験	職種	試験科目	時間	内容
一次試験	全職種	SCOA	90分	基礎能力検査、性格検査

(2) 動画投稿型面接

職種	試験科目	時間	内容
全職種	人物試験	—	試験期間中において、受験者が都合の良い時間にスマートフォン又はカメラ機能を搭載したパソコンで専用のインターネットサイトにアクセスし、設定されている質問に対する回答動画を録画、送信する面接試験です。

2. 二次試験の内容等

試験	職種	試験科目	時間	内容
二次試験	全職種	人物試験	—	一次試験合格者に対して個人面接による試験及び受験資格等の確認を行います。 ※保育士・幼稚園教諭については、面接時に実技(本の読み聞かせとオルガンで課題曲を弾きながら歌う)試験も行います。

3. 申込から一次試験までの流れ

No.	日時	区分	内容	備考
①	7/4(土)～7/31(金)	受験者	【受験申込】 電子申請サービスから申し込みを行ってください。	顔写真のアップロード忘れに注意してください。
②	8/26(水)	加須市	【受験票の郵送】 受験票を郵送します。	
③	8/26(水)	加須市	【動画投稿型面接の案内メール送信】 一次試験(動画投稿型面接)の案内メールを、受験申込時に登録したメールアドレス宛てに送付しますので、ドメインの設定をしてください。【ドメイン】@applynow.jp	当日中に受信していない場合は、総務部職員課までご連絡ください。
④	8/29(土)～9/20(日)	受験者	【一次試験(動画投稿型面接)】 試験期間内に受験してください。	
⑤	9/20(日)	受験者	【一次試験(筆記試験)】 ②受験票郵送時のご案内のとおり会場にお越しください。	

注1 加須市から送付する通知及びメールが届かない場合は、総務部職員課までご連絡ください。

注2 受験票の郵送の日は、加須市が発送する日です。到達日ではありません。

申込方法

令和8年度第2回加須市職員採用試験に申し込むための手続きです。

申込方法	電子申請・届出サービスからのWeb申込
申込期間	令和8年7月4日(土)8:30から7月31日(金)17:00まで
申込手続	加須市ホームページの令和8年度第2回加須市職員採用試験ページ下部の申込バーナーをクリックし、電子申請を行ってください。 【採用試験URL】 https://www.city.kazo.lg.jp/shisei_koho/jinji_soshiki/1/44612.html 【申込に必要なもの】 1 パソコン又はスマートフォン 事前に推奨環境をご確認ください。機種や環境等により、利用できない場合があります。 2 受験者本人のメールアドレス 電子申請システムから送信する以下のメールアドレスを受信可能な設定にしてください。 【メールアドレス】city-kazo-saitama@apply.e-tumo.jp 3 受験者本人の顔写真データ ・3ヶ月以内に撮影した、上半身・脱帽・正面向き・背景なしの本人と確認できるもの。 ・縦横比4:3のJPEG、GIF、PNGいずれかの形式のもの
その他	申込期間中、システムのメンテナンス、停電等のため利用できない場合があります。申込期間内に手続きが完了していない場合(顔写真データの未アップロードを含む)は、いかなる理由があっても受験が出来ませんのでご注意ください。

注意事項

車いすの使用等受験に際して配慮を希望する方は、試験会場の準備のため、申込みの際に総務部職員課までご連絡ください。

自己情報の開示

開示請求する場合は、次のとおり採用試験に関する自己情報の開示を行いますので、「本人であることを確認することのできる顔写真付の書類（マイナンバーカード又は運転免許証等）」を総務部職員課窓口へ持参してください。

なお、電話等による開示請求はできません。

試験	開示請求できる人	開示内容	開示時期・時間
一次試験 二次試験	各試験の不合格者 (本人に限る。)	点数及び順位	加須市ホームページで合格者の受験番号を掲示する際に発表します。

合格から採用まで

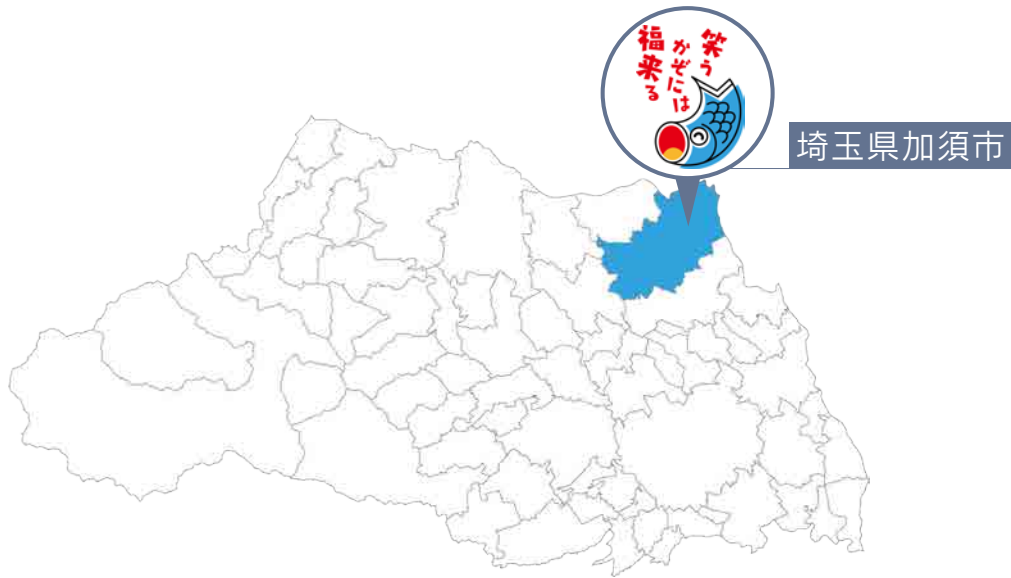
- (1) 最終合格者は、試験職種ごと成績順に採用候補者名簿に登載され、成績順に採用案内をさせていただきます。採用候補者名簿は、原則として2年間有効です。
- (2) 職種によっては、補欠者を決定する場合があります。補欠者は、採用辞退者等により採用予定人数に欠員が生じた場合に限り、成績順に繰上げ合格を決定します。
- (3) 採用の時期は、原則として令和9年4月1日となります。ただし、欠員の状況等に応じて、その前後にも、本人の同意を得た上で採用する場合があります。
- (4) 最終合格発表後に、職務経歴期間の確認のため、職歴証明書を提出していただきます。なお、当該職務経歴の確認ができない場合は、採用されません。
- (5) 健康診断の結果、心身の故障のため職務遂行に支障があり、又はこれに堪えないことが明らかとなった場合には、採用候補者名簿から削除されます。
- (6) 採用試験申込書、資格要件等、採用選考過程において虚偽又は不正があった場合は採用候補者名簿から削除されます。また、採用後においても、虚偽又は不正が明らかになった場合は、懲戒免職になる場合があります。
- (7) 保育士・幼稚園教諭の最終合格者については、児童福祉法等の一部を改正する法律（令和4年法律第66号）に基づき、「保育士特定登録取消者管理システム」を活用し特定登録取消者に該当するかどうかを確認します。照会の結果、特定登録取消者に該当することが判明した場合は、採用しない場合があります。
- (8) 保育士・幼稚園教諭については、令和8年12月25日までに施行予定の学校設置者等及び民間教育保育等事業者による児童対象性暴力等の防止等のための措置に関する法律（令和6年法律第69号）に基づき、特定性犯罪の前科がないことを採用条件の一つとします。採用選考過程において、特定性犯罪の前科の有無を確認いたします。

過去の職員採用試験結果

令和7年度の試験結果(第2回試験)

職種	申込者数	一次受験者数	一次合格者数	二次受験者数	二次合格者数	合格倍率
一般事務（上級）	61	36	23	22	13	2.8
一般事務（埋蔵文化財）（上級）	5	4	1	1	0	-
一般事務（手話通訳士）（上級）	-	-	-	-	-	-
保健師（上級）	1	0	-	-	-	-
管理栄養士（上級）	11	8	3	3	2	4.0
社会福祉士（上級）	1	0	-	-	-	-
土木（上級）	1	0	-	-	-	-
建築（上級）	-	-	-	-	-	-
電気（上級）	2	1	0	-	-	-
機械（上級）	2	2	2	2	1	2.0
保育士・幼稚園教諭（中級）	6	4	1	1	0	-
一般事務（障がい者対象）（初級）	2	2	2	2	1	2.0
一般事務（埋蔵文化財）（民間）	2	1	1	1	1	1.0
一般事務（手話通訳士）（民間）	-	-	-	-	-	-
保健師（民間）	-	-	-	-	-	-
管理栄養士（民間）	-	-	-	-	-	-
社会福祉士（民間）	2	2	1	1	1	2.0
土木（民間）	-	-	-	-	-	-
建築（民間）	-	-	-	-	-	-
電気（民間）	-	-	-	-	-	-
機械（民間）	2	2	1	1	1	2.0
保育士・幼稚園教諭（民間）	7	7	3	3	2	3.5
合計	105	69	38	37	22	3.1

みんなで作る 元気あふれる
安全・安心・未来のまち 加須



人口・・・11万1,691人(令和8年4月1日現在)
面積・・・133.30平方キロメートル

面積の約半分が農地、その85%が
水田を占める田園都市。

主な農産物と収穫量

()は埼玉県内順位

米	22,100トン (1位)
大豆	94トン(2位)
きゅうり	4,201トン(3位)
なす	219トン(1位)
小麦	1,340トン(7位)
そば	62トン(1位)
トマト	1,620トン(1位)



市の花 コスモス



市の木 サクラ

加須市 採用

検索

https://www.city.kazo.lg.jp/shisei_koho/jinji_soshiki/1/44612.html



WEBサイト



FACEBOOK



X



INSTAGRAM



LINE

問い合わせ先

加須市総務部職員課 (市役所本庁舎3階)

〒347-8501 加須市三俣二丁目1番地1

TEL : 0480-62-1111 (内線337)

E-mail : shokuin@city.kazo.lg.jp