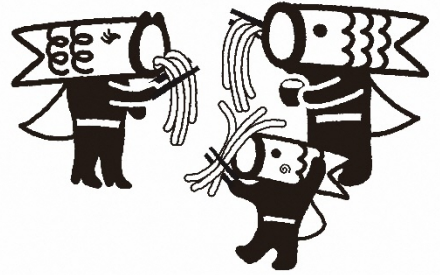


加须市 欢迎您!



(TM) 鲤登君(市吉祥物)

各位曾经居住过的国家、地区与日本的生活规范及文明礼貌的要求有所不同。

为了让外国人和日本人都能在日本加须市安居乐业，
请阅读一组生活指南资料。



多种语言线上信息

综合生活信息

外国人生活支援综合网站【出入国在留管理厅】

对应多种语言的有关在日生活的实用信息。

（访问此网站时，可通过使用的电子设备所设定的语言自动翻译成外语。）



生活、就职指南手册【出入国在留管理厅】

有关外国人安心在日生活、工作的信息。



在日新生活录像【出入国在留管理厅】

关于在日基本生活规则的录像。



TSUNAHIRO（链接推广在生活中讲日语） 面向「生活在日本的外国人」的日语学习网站【文部科学省】

可在线学习日文常用生活用语。



外国人生活指南【埼玉县】

埼玉县编写的外国人生活信息指南手册。



JP-MIRAI Portal【一般社团法人JP-MIRAI】

为外国人提供在日生活、工作信息的
综合性网站。



急诊医疗

节假日、夜晚急诊窗口【加须市官网】

可查阅节假日、夜晚急诊医疗窗口信息。

※前往医院就诊前请务必与院方电话联系，
按照医方的指示就诊。

※选择自动翻译可以阅览外语版的相关信息。



雇佣・劳动

外国人劳动者的咨询窗口【厚生劳动省】

外国人劳动者专用咨询电话、
咨询窗口地址、
联系方式等信息



预防灾害【加须市官网】

※可通过自动翻译系统阅读相关信息的外语版。

如果地震了

日本是世界上地震最多的国家。
请事先了解地震基本常识。



预防大雨、台风

加须市内有3条大河。
台风来袭，
或暴雨来袭的时候，
请做好避难的准备。



请确认避难地点

使用「加须市防灾地图」，
确认避难场所地点。



※6种语言版本（英语、中文、韩语、葡萄牙语、越语、西班牙语）。

※注意不要制造噪音※

居住在木制房屋及公寓的居民尤其注意，不要在家高声说话或发出太大声音。

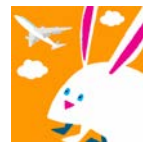
- × 高声说话。
- × 放高音量音响或映像。
- × 在家中奔跑。
- × 举办家庭宴会，载歌载舞。
- × 弹吉他等乐器。
- × 在清晨或深夜使用洗衣机、吸尘器和洗澡淋浴等。



加须市 垃圾分类和投放方法



可以在多语言应用程序
(Catalog Pocket)上
查看。



加须地区



骑西地区



北川边地区
大利根地区



各地区的地名可在背面确认

加須地区

地名	英文标注
中央(ちゅうおう)	Chuo
本町(ほんちょう)	Honcho
元町(もとまち)	Motomachi
南町(みなみちょう)	Minamicho
富士見町(ふじみちょう)	Fujimicho
東栄(とうえい)	Toei
久下(くげ)	Kuge
不動岡(ふどおか)	Fudoka
下谷(しもや)	Shimoya
岡古井(おかふるい)	Okafurui
大門町(だいもんちょう)	Daimoncho
諏訪(すわ)	Suwa
向川岸町(むこうがしちょう)	Mukogashicho
睦町(むつみちょう)	Mutumicho
浜町(はまちょう)	Hamacho
上三俣(かみみつまた)	Kamimitsumata
下三俣(しもみつまた)	Shimomitsumata
三俣(みつまた)	Mitsumata
北小浜(きたこばま)	Kitakobama
多門寺(たもんじ)	Tamonji
北篠崎(きたしのざき)	Kitashinozaki
土手(どて)	Dote
愛宕(あたご)	Atago
礼羽(らいは)	Raiha
馬内(もうち)	Mouchi
川口(かわぐち)	Kawaguchi
南大桑(みなみおおくわ)	Minamiokuwa
南篠崎(みなみしのざき)	Minamishinozaki
花崎(はなさき)	Hanasaki
花崎北(はなさききた)	Hanasakikita
鳩山町(はとやまちょう)	Hatoyamacho
大桑(おおくわ)	Okuwa
水深(みずぶか)	Mizubuka
北辻(きたつじ)	Kitatsuji
今鉢(いまぼこ)	Imaboko
割目(わりめ)	Warime
油井ヶ島(ゆいがしま)	Yuigashima
常泉(つねずみ)	Tsunezumi
南小浜(みなみおぼま)	Minamiobama
下高柳(しもたかやなぎ)	Shimotakayanagi
船越(ふなこし)	Funakoshi
大室(おおむろ)	Omuro
下樋遣川(しもひやりかわ)	Shimohiyarikawa
上樋遣川(かみひやりかわ)	Kamihiyarikawa
中樋遣川(なかひやりかわ)	Nakahiyarikawa
戸川(とがわ)	Togawa
町屋新田(まちやしんでん)	Machiyashinden

騎西地区

騎西(きさい)	Kisai	戸室(とむろ)	Tomuro
外川(そとかわ)	Sotokawa	西ノ谷(にしのみや)	Nishinoya
下崎(しもさき)	Shimosaki	鴻莖(こうぐき)	Koguki
上崎(かみさき)	Kamisaki	芋莖(いもぐき)	Imoguki
内田ヶ谷(うちたがや)	Uchitagaya	牛重(うしがさね)	Ushigasane
外田ヶ谷(そとたがや)	Sototagaya	根古屋(ねごや)	Negoya
道地(どうち)	Dochi	上高柳(かみたかやなぎ)	Kamitakayanagi
下種足(しもただれ)	Shimotanadare	日出安(ひでやす)	Hideyasu
中種足(なかただれ)	Nakatanadare	正能(しょうのう)	Shono
上種足(かみたただれ)	Kamitanadare	戸崎(とさき)	Tosaki
中ノ目(なかのめ)	Nakanome		

北川辺地区

飯積(いいづみ)	Iizumi
麦倉(むぎくら)	Mugikura
柳生(やぎゅう)	Yagyū
小野袋(おのふくろ)	Onofukuro
柏戸(かしわど)	Kashiwado
向古河(むかicoが)	Mukaikoga
伊賀袋(いがふくろ)	Igafukuro
駒場(こまば)	Komaba
栄(さかえ)	Sakae
本郷(ほんごう)	Hongo
陽光台(ようこうだい)	Yokodai

大利根地区

旗井(はたい)	Hatai
中渡(なかわた)	Nakawata
新川通(しんかわどおり)	Shinkawadori
外記新田(げきしんでん)	Gekishinden
弥兵衛(やへえ)	Yahee
佐波(ざわ)	Zawa
砂原(すなはら)	Sunahara
細間(ほそま)	Hosoma
道目(どうめ)	Dome
琴寄(ことより)	Kotoyori
北下新井(きたしもあらい)	Kitashimoarai
北平野(きたひらの)	Kitahirano
間口(まくち)	Makuchi
新井新田(あらいしんでん)	Araishinden
北大桑(きたおおくわ)	Kitaokuwa
阿佐間(あざま)	Azama
生出(おいで)	Oide
杓子木(しゃくしぎ)	Shakushigi
松永新田(まつながしんでん)	Matsunagashinden
新利根(しんとね)	Shintone
豊野台(とよのだい)	Toyonodai

古川(ふるかわ)	Furukawa
志多見(しだみ)	Shidami
平永(ひらなが)	Hiranaga
阿良川(あらかわ)	Arakawa
串作(くしつくり)	Kushitsukuri
外野(そとの)	Sotono
大越(おおごえ)	Ogoe

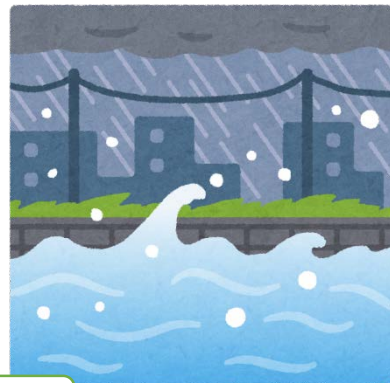
欢迎加入自治会！



加须市自治协力团体联合会·加须市

自治会是以居住在本地的市民相互帮助、齐心协力共同打造舒适居住环境为目的的组织。

2019年10月第19号台风之际，自治会发挥了巨大的作用。



请赶紧疏散撤离！

加须市**约8成**居民加入了自治会。



加入自治会有哪些好处？

自治会开展的活动：

是不是有人不知道自治会是怎样的团体，所以对加入自治会犹豫不决呢？自治会与大家齐心协力开展各种能为地区做贡献的活动。



美化环境的活动

- 捡垃圾
- 除草 等

防范·防灾的活动

- 守护儿童
- 地区防灾训练 等



其它还有庙会等文娱活动，指南等的广告活动。

- 通过参加夏季庙会和运动会等活动，有机会与社区的居民沟通交流。
- 能和孩子们一起参加活动很值得。
- 通过除草捡垃圾的活动，有很多与近邻交谈的机会。
- 能结交社区的居民，向他们请教各种问题。
- 街坊邻里成为熟人后有助于防范。
- 大家都来守护儿童，深感安心。
- 通过与不同的人交谈，分享了很多本地区的信息。
- 顺利地获得有关孩童的相关信息。



有意入会者请填写背面的入会代理申请书



请填写本申请书直接发传真。

邮寄地址 市民协调推进科 传真 0480-62-5981

电子邮箱 kyodo@city.kazo.lg.jp

(请填写以下申请表格上传至此邮箱)



扫二维码可办理申请

填写了以下的自治会入会代理申请书后，
市役所代您办理自治会入会申请。
扫右上角的二维码也能申请。

自治会入会代理申请书

令和 年 月 日

假名注音		
姓名		
地址	加须市	
电话号码 (手机号码可)	— — (方便接电话的时间段) 点至 点	
委托事项 请选择其中一项 <input type="checkbox"/> 划勾	<input type="checkbox"/>	请自治会与申请人联系。 ※市役所会将申请人的联系方法等通知所在自治会，请等待自治会的联系。
	<input type="checkbox"/>	申请人自己与自治会联系。 ※然后，由市役所通知申请人自治会的联系方法，请直接联系自治会办理入会手续。

- 如果您知道所在自治会的地址或认识所在自治会的理事的话，不必填写申请书可直接联系自治会办理入会。
- 申请书中涉及的个人信息的除了用于代理入会手续之外绝不用于任何其他目的。

自治会咨询处

加须地区居民 本厅舍 市民协调推进课 电话 0480-62-1111

骑西地区居民 骑西综合支所 地域振兴课 电话 0480-73-1111

北川边地区居民 北川边综合支所 地域振兴课 电话 0280-62-2111

大利根地区居民 大利根综合支所 地域振兴课 电话 0480-72-1111

面向外国人的纳税指南

～为居住在加须市的外国人介绍加须市税的缴纳办法～

1. 加须市税的种类

(1) 住民税（市民税・县民税）

对每年1月1日当天居住在日本，且有一定金额以上收入的人课的税。税额是根据此人上一年的收入为基数算定。

(2) 轻型汽车税（各税率）

对每年4月1日当天拥有或驾驶轻型汽车、小型摩托车的人课的税。

(3) 固定资产税・都市规划税

对每年1月1日当天拥有固定资产（土地・房屋・折旧资产）的人课的税。

(4) 国民健康保险税

在公司不加入健康保险的人、个体经营者、打零工的人等需加入国民健康保险，缴纳“国民健康保险税”。

2. 缴纳时期

税目 / 缴纳月	4月	5月	6月	7月	8月	9月	10月	11月	12月	1月	2月	3月
住民税（普通征收）※			1期		2期		3期			4期		
轻型汽车税（各税率）		全期										
固定资产税・都市计划税		1期		2期					3期		4期	
国民健康保险税金				1期	2期	3期	4期	5期	6期	7期	8期	9期

※从公司领工资者，公司可能会从您的工资中扣除并支付住民税（特别征税）。请确认您所在的公司是否实施特别征收。

3. 缴纳方式

持纳税通知书在期限内到下記指定场所缴纳，也可通过银行转账缴纳。

详细情况，请通过电子设备的语言翻译功能访问以下网站确认。



<http://www.city.kazo.lg.jp/soshiki/shuunou/zeikin/5239.html>

4. 纳税问答 Q & A

Q 1. 不是日本人也要缴纳税金吗？

A 1. 是的。凡是居住在日本的人，不论国籍所有人都必须缴纳税金。

缴纳的税金将成为推进教育、土木、福祉、医疗等各个领域事业发展的经济来源。

Q 2. 未按时缴纳税金的话会有怎样的结果？

A 2. 按逾期之日起至缴付之日为止的拖欠天数计算拖欠滞纳金，届时和本税一起缴付。也就是说，拖欠的话需要支付的金额比按时缴纳的金额要多。

未能按时缴纳时将收到催缴单，还将受到扣押财产等处分。

扣押财产是指，扣押滞纳者的银行储蓄及生命保险等的债权，来抵偿所拖欠的税金。

Q 3. 虽然收到了纳税通知，却因经济困难无法及时缴付时怎么办？

A 3. 收到纳税通知后不要置之不理，请马上去税金窗口咨询。

平日和星期天在加须市役所本厅舍接待纳税咨询。

平日：上午 8:30～下午 5:15 星期天：上午 8:30～下午 5:00

Q 4. 对所征收的税金不服的话，应该怎么办？

A 4. 对纳税通知书上所记载的事项不服的话，可在收到通知书的次日起的 3 个月内，向市长提交书面不服申请。

Q 5. 怎样开“纳税证明书”和“所得证明书”？

A 5. 可去窗口办理，也可通过邮寄申请。请填写申请书，并附加所需资料提交申请。

Q 6. 马上就要回国了税金应该怎么办？

A 6. 可以在回国前一次性缴清税金，或者定 1 位纳税代理人（=纳税管理人），去窗口提交申请。

5. 问询处

对市税有任何不明之处，请致电加须市本厅（0480-62-1111）咨询。